

BOMENNOTA 2020-2030

DOCUMENTOVERZICHT

COLOFON

IN EEN NOTENDOP (SAMENVATTING)

HET BELANG VAN BOMEN

1

INLEIDING

2

ANALYSE

3

VISIE OP
BOMEN

4

BOMEN-
STRUCTUUR

5

BESCHERMEN
VAN BOMEN

6

ONTWIKKELEN
VAN BOMEN

7

AAN-
BEVELINGEN

8

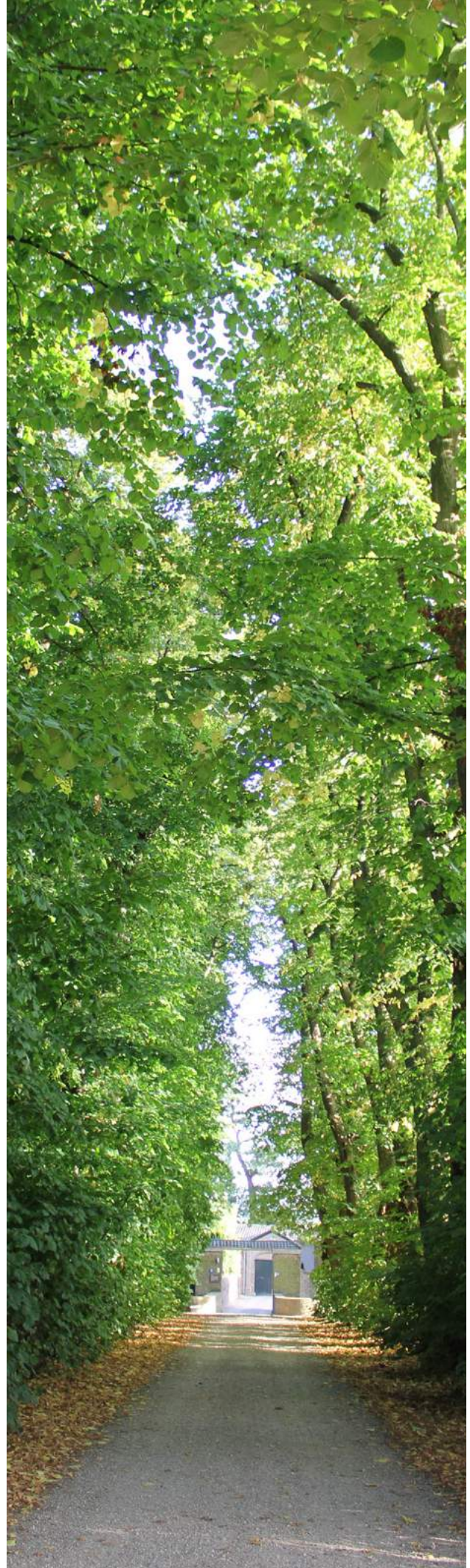
BIJLAGEN



Bomennota 2020-2030

Maasgouw

| | |
|---------------------------------|---|
| OPDRACHTNEMER | BTL ADVIES B.V. ECI 6041 KW ROERMOND E ADVIES@BTL.NL |
| OPGESTELD DOOR OPDRACHTGEVER | GEMEENTE MAASGOUW MARKT 36 6051 DZ MAASBRACHT |
| PROJECTNUMMER | 724190070 |
| STATUS VERSIE DATUM | EINDCONCEPT 0.5 13 JULI 2020 |



DE BOMENNOTA IN EEN NOTENDOP

1. Ons bomenbestand 'groeit', we planten 2.000 extra bomen komende tien jaar

We planten bomen op plekken waar ze oud kunnen worden en echt kunnen groeien tot een grote boom. Daarom planten we 2.000 bomen de komende 10 jaar.

2. Onze bomen worden alleen nog duurzaam aangeplant

Dat kan met de hedendaagse kennis en mogelijkheden. Dit betekent ook dat we bomen planten waar ruimte is; zowel boven als onder de grond.

3. Ons bomenbestand draagt bij aan het terugdringen van (lokale) klimaatverandering

Op plekken in onze dorpen waar het erg warm kan worden (hitte-eiland), planten we bomen. Dit zijn bomen die bestand zijn tegen hitte en langdurige droogte. Voorbeeld; tussen verzorgingshuizen en andere voorzieningen creëren we koele-routes (onder bomen).

4. Ons bomenbestand draagt bij aan het verhogen van de biodiversiteit

We gaan meer boomsoorten toepassen in één rij of gebied. Door het vergroten van diversiteit vermindert de zogeheten plaagdruk (de mate waarin overlast door boomziekten en aantastingen voorkomt, zoals de eikenprocessierups).

5. Ons bomenbestand bestaat zoveel mogelijk uit gebiedseigen soorten, geen gecultiveerde soorten

In het buitengebied en onze dorpsranden worden geen 'cultivars' aangeplant. Dat zijn bomen die veredeld zijn. In de bebouwde kom wijken we hier soms vanaf gelet op klimaatbestendigheid van boomsoorten.

6. Onze bomen worden niet meer gekapt als ze kunnen worden ingepast of verplant

Onze bomen worden niet gekapt, als aangetoond is dat ze kunnen worden ingepast of verplant bij projecten; weg, bouw, etc.

7. Onze bomen die verdwijnen worden gecompenseerd

Voor elke gekapte boom planten we een boom terug, zo voorkomen we dat het aantal bomen in de gemeente verminderd.

8. Onze bomenstructuurkaart met daarop de beschermde bomen wordt geactualiseerd

Hiermee krijgen we zicht op de huidige situatie en de ontwikkelingen van ons bomenbestand komende jaren.

9. Ons bomenbestand wordt digitaal inzichtelijk voor elke inwoner via onze bomenkaart

Inwoners kunnen dus boomgegevens inzien. Zo is inzichtelijk waar we staan met ons eerste doel; meer bomen. Tevens kunnen ze de koppeling zien tussen groen, cultuurhistorie en recreatie. Inwoners zien tevens wanneer bomen worden gecontroleerd en beheerd.

10. Onze gemeente geeft inzicht in hoe we omgaan met ongemak, overlast en hinder

De bomennota geeft aan hoe om te gaan met onze bomen die tot ongemak, overlast of hinder leiden.

11. Onze gemeente onderzoekt of we onze particuliere monumentale bomen kunnen opnemen in het beheer van de gemeente

We onderzoeken of onze particuliere monumentale (en waardevolle bomen) opgenomen kunnen worden in het beheer van de gemeente. Hiermee willen we tegemoet komen aan het onderhoud van deze beeldbepalende bomen die bijdragen aan ons gezamenlijke straatbeeld.

12. Samen creëren we meer draagvlak voor de instandhouding van onze bomen

Het effect is dat tijdens ruimtelijke ontwikkelingen en door inwoners meer aandacht uitgaat naar het inpassen van bestaande bomen. Voor nieuwe bomen geldt; we willen bomen oud laten worden, dit kan door bomen te planten op plekken waar werkelijk ruimte hebben. Nu en in te toekomst.

Wat is bomenbeleid?

In het bomenbeleid leggen we vast wat we belangrijk vinden als het gaat om de bomen in onze gemeente, en hoe we daarmee omgaan in de praktijk. Bomenbeleid dient handvatten te bieden voor een toekomstgerichte blik en de omgang met bestaande situaties in het bomenbestand. In Maasgouw spreken we over onze Bomennota.

HET BELANG VAN BOMEN

De bomen in onze gemeente (natuurlijk kapitaal) zijn belangrijk. Het draagt bij aan een gezonde, aantrekkelijke leefomgeving en heeft voordelen voor inwoners en bedrijven. Bomen leveren diensten die we allemaal nodig hebben. Zo zorgen ze er bijvoorbeeld voor dat straten minder heet worden tijdens hittegolven. De meeste van deze diensten zijn niet of alleen tegen hoge kosten voor een kunstmatig alternatief in te ruilen. Daarom is het voor iedereen van belang dat we op een verantwoorde manier blijven investeren in de aanwezigheid en kwaliteit van bomen in Maasgouw.

Bomen zijn een uitzonderlijk onderdeel van de openbare ruimte. Door hun grootte en lange levensduur zijn bomen generaties lang bepalend voor de ruimtelijke structuur, de uitstraling en de kwaliteit van de leefomgeving in onze gemeente.

De diensten van bomen

Bomen leveren samen met het andere groen in de gemeente veel voordelige diensten. Deze voordelen maken ons leven makkelijker, prettiger en gezonder.



Wat betekent een boom voor ons?

Het ruisen van bladeren geeft ons rust, en één grote boom kan een hele straat er mooi uit laten zien. Bomen maken onze wereld herkenbaar en vertrouwd, en zorgen voor eten en behuizing voor dieren waar we direct of indirect van afhankelijk zijn. Ze helpen de gevolgen van weer en klimaat te verkleinen en maken de lucht schoner. Ze geven ons de kans om te leren en te spelen als we kinderen zijn, maar ze kunnen ook dienen als grondstof voor meubels, lucifers en huizen. Daarnaast dragen bomen bij aan de gezondheid en leefbaarheid. En dan is er ook nog de emotionele waarde die we kunnen voelen bij bomen, zoals herinneringen, verhalen of gewoon een fijn gevoel.

Wist u dat:

- De waarde van bomen het grootst is in combinatie met ander groen?
- 1 volgroeide boom vaak meer waarde voor mens en natuur oplevert dan 100 jonge bomen?
- Een nieuw aangeplante boom tientallen jaren in waarde blijft toenemen?
- Er soms grote verschillen in waarde kunnen zitten tussen twee bomen van dezelfde soort?

- 1
- 2
- 3
- 4
- 5
- 6
- 7
- 8

HET BELANG VAN BOMEN

Het belang van bomen voor actuele thema's

Bomen vormen een waardevolle aanvulling van onze maatschappij. In deze paragraaf zijn een aantal van de belangrijkste voordelen op een rij gezet.



Waardevolle, prettige en gezonde leefomgeving

De meeste mensen leven graag in een groene, boomrijke omgeving. Het geeft ons rust, beschutting, heeft een positieve invloed op onze gezondheid en tegelijkertijd inspireert het ons. Dit is altijd zo geweest en zal waarschijnlijk ook altijd zo blijven. Bomen kunnen daarom actief worden ingezet om een leefomgeving te creëren waarin mensen zich prettig voelen.

Cultuurhistorie

We zijn trots op ons verleden. Het heeft ons gemaakt wie we zijn en bepaalt (vaak onbewust) voor een groot deel onze identiteit. Ook kunnen we leren van het verleden. Door hun lange levensduur hebben bomen vaak een connectie met het verleden. Door cultuurhistorisch waardevolle bomen en structuren te behouden, herstellen en te benadrukken kunnen we het verleden ook in de toekomst nog voelen.

Klimaatadaptatie

Het klimaat verandert. Zelfs als we de verandering (onder andere met bomen) kunnen stoppen duurt het nog tientallen en misschien wel honderden jaren voordat we weer op het oorspronkelijke natuurlijke niveau zitten. In de tussentijd kunnen we bomen in de leefomgeving inzetten om ons te wapenen tegen de gevolgen van klimaatverandering, zoals extreme regen en hittegolven. Ook is het nodig dat we bomen planten die goed met het toekomstige klimaat kunnen omgaan.

Ecologische waarde

We zijn als mensen niet de enigen op de wereld. Samen met een grote hoeveelheid planten en dieren zijn we onderdeel (en afhankelijk) van een ecosysteem. Veel diersoorten die voor ons belangrijk zijn hebben bomen nodig om te overleven. Met bomen kunnen we in onze leefomgeving bijdragen aan een gezondere natuur.

Duurzame inrichting en beheer

De toekomst is moeilijk te voorspellen. Als we vandaag iets beschadigen of uitputten moeten we daar zelf ooit een oplossing voor bedenken. Door nu efficiënt met grondstoffen en ruimte om te gaan zorgen we ervoor dat we in de toekomst minder tijd en geld kwijt zijn aan veranderingen. We zorgen daarom dat ons bomenbestand zo wordt ingericht en beheerd dat we daar in de toekomst zoveel mogelijk voordeel uit kunnen halen.

Energietransitie

Energie is in onze maatschappij van groot belang. Om genoeg energie te kunnen blijven gebruiken stappen we over naar duurzamere manieren om dit op te wekken, op te slaan en te transporteren. Dit betekent dat de ruimte boven en onder de grond anders gebruikt en ingericht wordt. Omdat bomen niet makkelijk verplaatsbaar zijn moeten we daar rekening mee houden als de kans zich voordoet.

INLEIDING

Bomen zijn emotie! Dat merken we dagelijks in het gemeentehuis. Soms omdat mensen bomen als hinderlijk ervaren. Steeds vaker omdat van ons verlangd wordt dat we er zuinig op zijn. Het inzicht dat bomen een grote bijdrage leveren aan de omgeving waarin we wonen, werken en ontspannen, groeit. Bomen zorgen voor een aantrekkelijke omgeving, koelte in de zomer, CO2 opslag, biodiversiteit en een schonere lucht. Kortom: we kunnen niet zonder bomen.

Het bewustzijn hiervan groeit wereldwijd. De weerstand tegen het kappen van tropisch regenwoud neemt toe. Ook in de gemeente Maasgouw is het inmiddels steeds vanzelfsprekender geworden om rekening te houden met bomen en ander groen bij ruimtelijke ontwikkelingen. Niet voor niets onderschrijven wij het Global Goals Programma, de duurzame ontwikkelingsdoelen van de Verenigde Naties. Bomen dragen bij aan doelen voor gezondheid, klimaatadaptatie, natuur en landschap, biodiversiteit en groene economie.

Met de Bomennota 2020-2030 geven we bomen de plek die ze verdienen. De nota geeft richting en biedt handvatten aan de manier waarop wij op de lange termijn met bomen om willen gaan in de gemeente Maasgouw. Daarnaast draagt de nota bij aan bewustwording rondom het thema bomen en biedt deze context en inspiratie aan inwoners, bedrijven en maatschappelijke organisaties om een bijdrage te leveren aan een rijk bomenbestand in onze gemeente. Samen met inwoners en verschillende beleidsvelden is vorm gegeven aan het beleid zoals dat in deze nota is vast gelegd. Ze draagt bij aan een duurzaam Maasgouw. Niet alleen voor ons maar ook voor de generaties die na ons komen.

Of zoals Louis Mercier het twee eeuwen geleden al zei:

*“EEN BOOM PLANTEN IS EEN BLIJK VAN VERTROUWEN IN DE AARDE
EEN DAAD VAN HOOP OP DE TOEKOMST
EEN HANDELING VAN NAASTENLIEFDE JEGENS TOEKOMSTIGE GESLACHTEN,
DIE VAN ZIJN VRUCHTEN ZULLEN GENIETEN WANNEER WIJ ER NIET MEER ZIJN”*

Wethouder Johan Lalieu

Wat is bomenbeleid?

In het bomenbeleid leggen we vast wat we belangrijk vinden als het gaat om de bomen in onze gemeente, en hoe we daarmee omgaan in de praktijk. Bomenbeleid dient handvatten te bieden voor een toekomstgerichte blik en de omgang met bestaande situaties in het bomenbestand. In Maasgouw spreken we over onze Bomennota.

1

2

3

4

5

6

7

8

INLEIDING

1.2 Aanleiding

De bomennota van onze gemeente Maasgouw is opgesteld in 2010 en heeft voor een belangrijk deel goed gewerkt blijkt uit een interne *evaluatie*. De afgelopen jaren is wel veel veranderd: de inzichten op de maatschappelijke waarden van bomen zijn sterk toegenomen en het belang van klimaateffecten is duidelijker dan ooit tevoren. Daarnaast wordt steeds duidelijk dat we ons bomenbestand weerbaar moeten maken tegen ziekte en aantastingen. En dat kan door meer diversiteit aan boomsoorten toe te passen. Dit is de reden waarom we de huidige bomennota herzien. Tijdens het proces om te komen tot een plan voor de toekomst zijn ook gemeente, inwoners en gemeenteraad vroegtijdig benaderd.



1.3 Doelstelling

Het bomenbeleid heeft als doel vast te leggen in welke mate en op welke manier bomen bijdragen aan de kwaliteit van de leefomgeving. Een belangrijk onderdeel hiervan is het uiterlijk van de gemeente. Ook veiligheid, ecologische/maatschappelijke waarde en duurzaamheid spelen hierin een rol. Het beleidsplan heeft als doel weloverwogen keuzes vast te leggen hoe we als gemeente de komende tien jaar met onze bomen willen omgaan.

Het beleid voor bomen sluit aan op de cultuurhistorische, landschappelijke, ecologische en stedenbouwkundige waarden van onze gemeente. Daarnaast houdt dit plan rekening met de gebruiker, particuliere belangen en de toekomst.

Doelstelling van deze bomennota (nu) is het actualiseren van de gestelde doelen (toen) en stellen van nieuwe doelen (straks). Dat ziet er als volgt uit:

Toen (2010)

- Het streven naar deregulering;
- Beperking van overlast en schade door en aan bomen.

Nu (2020)

- Vernieuwing en actualisering van het bomenbeleid;
- Vernieuwen bomenstructuurkaart, dit wordt een interactieve kaart die gemeente en inwoners voorziet van actuele informatie over onze bomen.

Straks (2020-2030)

- We planten 2.000 extra bomen en struiken komende tien jaar. Hierdoor 'groeit' ons bomenbestand. We planten bomen waar ruimte is en bosplantsoen dat uitgroeit tot bos in het buitengebied;
- We planten onze bomen alleen nog duurzaam aan. Dit o.a. door bomen te planten waar een kwalitatieve meerwaarde wordt bereikt en/of het toepassen van groeiplaatsverbetering bij huidige bomen;
- Ons bomenbestand wordt 'bestand' tegen klimaatverandering;
- Ons bomenbestand draagt bij aan het verhogen van de biodiversiteit en er is daarom meer (bio) diversiteit in boomsoorten;
- Ons bomenbestand bestaat zoveel mogelijk uit gebiedseigen soorten, geen gecultiveerde soorten;
- Onze bomen worden niet meer gekapt als ze kunnen worden ingepast of verplant;
- Ons bomenbestand is digitaal inzichtelijk voor elke inwoners;
- We onderzoeken of onze particuliere monumentale bomen kunnen opnemen in het beheer van de gemeente;
- Er is een grote spreiding in leeftijdsopbouw van ons bomenbestand. Een langere levensduur voor bestaande bomen door bomen in te passen in ruimtelijke ontwikkelingen en wegconstructies. Ook worden nieuw aangeplante bomen ingepast in ruimtelijke ontwikkelingen en anders gecompenseerd.



1 2 3 4 5 6 7 8

INLEIDING

1.4 Wettelijke kaders

Binnen onze bomennota wordt rekening gehouden met wettelijke kaders en beleidskaders vanuit de gemeente. Deze kaderstellende documenten zijn:

Bomenverordening

In de bomenverordening staat omschreven wat de gemeentelijke regelingen zijn met betrekking tot het vellen/kappen van bomen.

Omgevingsvergunning

De vergunning voor bouwen, wonen, monumenten, ruimte, natuur en milieu zijn samengevoegd in de omgevingsvergunning.

Wet Natuurbescherming

In de wet natuurbescherming is de bescherming van planten en dieren door middel van een algemene zorgplicht vastgelegd. Deze verbiedt het doden, verjagen of verstoren van flora en fauna. Het kappen van bomen buiten de bebouwde kom is in veel gevallen gereguleerd door deze wet.

Burgerlijk Wetboek

De gemeente heeft een zorgplicht voor haar bomen. Het voorkomen van onveilige situaties staat hierbij voorop. Bij schade (door bijvoorbeeld het omwaaien van een boom of

takval) moet de gemeente aantonen dat zij al het mogelijke heeft gedaan om de schade te voorkomen. Dit doet de gemeente door periodiek elke boom te controleren op gebreken. Bomen met een grote gevaarzetting worden vaker gecontroleerd. De inspectiegegevens worden vastgelegd in een beheersysteem en benodigde (onderhouds)maatregelen worden uitgevoerd en geregistreerd.

Omgevingswet

In 2021 treedt de omgevingswet in werking. Dit heeft grote gevolgen voor hoe we als gemeente omgaan met ontwikkelingen in de fysieke ruimte en dus ook de bomen. Ten tijde van het opstellen van die plan betreft het geen wettelijk kader. Het is wel een aandachtspunt waarop we anticiperen in dit plan en het proces dat daarvoor is doorlopen.

1 2 3 4 5 6 7 8

INLEIDING

1.5 Proces

Participatieproces

Waar vroeger in een gesloten kamer het beleid werd opgesteld, gaan we vandaag de dag anders om met dergelijke processen. Als gemeente hebben we gedegen groenkennis in huis, of halen we die in huis. Inwoners mogen we gerust als gebiedskundige beschouwen, ze kennen de eigen omgeving het beste. Daarnaast bevinden zich onder inwoners ook veel (semi)-groenexperts. Samen weten we meer en samen komen we tot bomenbeleid waarin inwoners zich herkennen.

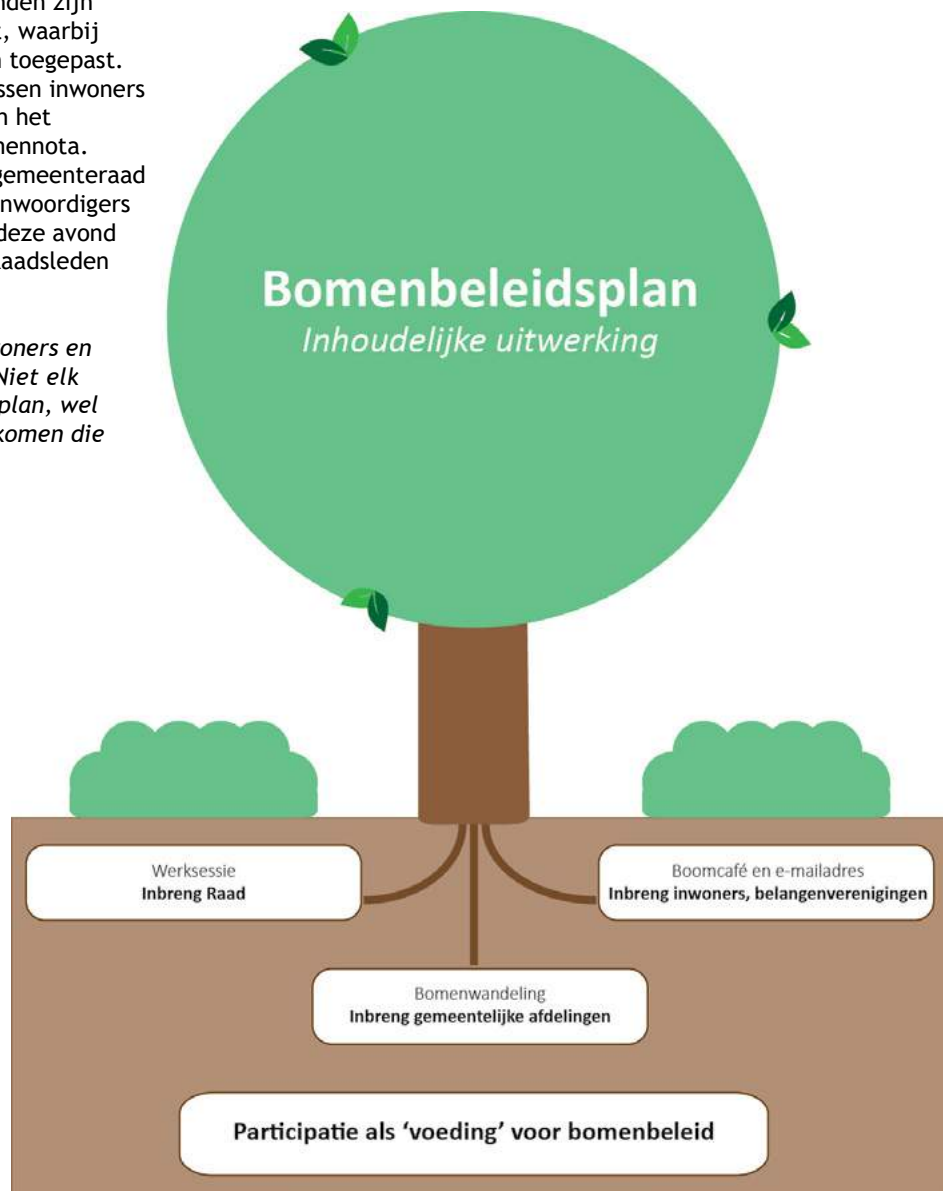
Daarom heeft de gemeente als aftrap van dit plan een bomenwandeling met verschillende afdelingen van de gemeente gehouden. Tijdens 2 inwonersavonden (de zogenaamde Boomcafés) hebben inwoners inbreng kunnen geven. Mensen hebben daarnaast de mogelijkheid gehad via een interactieve website (Storymap) en e-mailadres te reageren. Op deze wijze hebben inwoners en belangengroepen inbreng kunnen geven het bomenbeleid in hun gemeente. De avonden zijn informeel en interactief van opzet geweest, waarbij creatieve en afwisselende werkvormen zijn toegepast. Zo zijn onderlinge gesprekken én begrip tussen inwoners gestimuleerd. De inbreng is meegenomen in het maken van afwegingen voor de nieuwe bomennota. Vervolgens heeft een bijeenkomst met de gemeenteraad plaatsgevonden, waarbij onze volksvertegenwoordigers gerichte inbreng hebben gegeven. Tijdens deze avond is gebruik gemaakt van stellingen waarop Raadsleden konden stemmen.

Inbreng van gemeentelijke afdelingen, inwoners en Raad zien we als gelijkwaardige signalen. Niet elk signaal hebben we kunnen opnemen in dit plan, wel zijn duidelijk hoofdsignalen naar voren gekomen die meegenomen zijn.

Planvorming

Parallel aan het participatieproces worden alle huidige beleidskaders geanalyseerd. Hieruit komen thema's (zoals deregulering, beperken van schade en overlast door bomen) naar voren die worden beoordeeld op actualiteit.

Nadat het participatieproces is afgerond is begonnen aan het opstellen van de geactualiseerde bomennota. De uitkomsten van de bomenwandeling, inwonersavonden en de huidige beleidstukken vormen hiervoor de basis. Daarnaast zijn de nieuwe thema's aangevuld door de projectgroep vanuit de gemeente. Deze projectgroep bestaat uit medewerkers van BTL Advies en Gemeente Maasgouw.

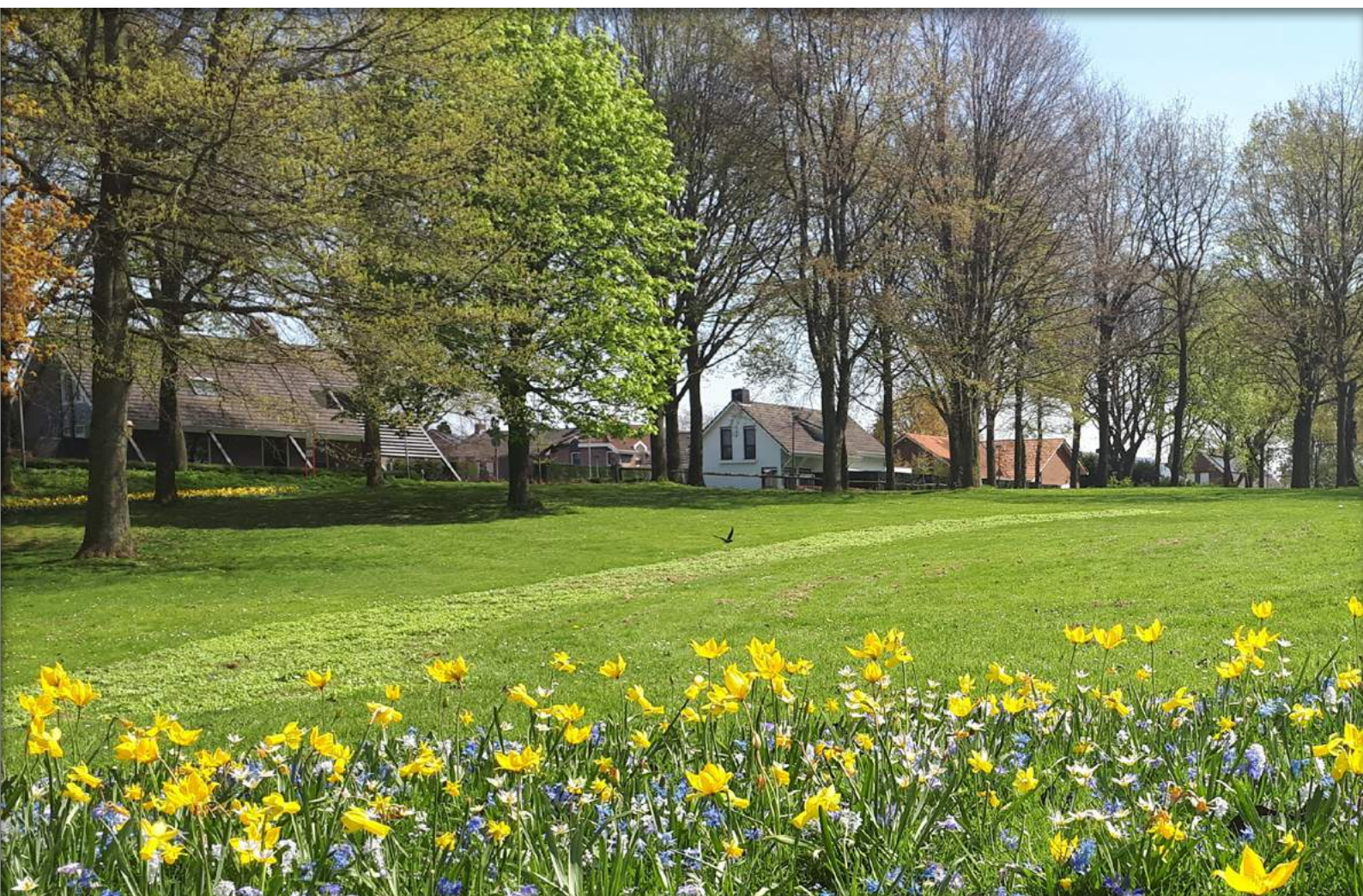


INLEIDING

1.6 Leeswijzer

In onderstaande tabel wordt toegelicht in welk hoofdstuk welke thema's worden behandeld:

| Nr. | Hoofdstuk | Inhoud |
|-----|------------------------|---|
| 2 | Analyse | Analyse van de bomennota uit 2010, ons bomenbestand, het participatieproces, de groenvisie 2030 en wat deze uitkomsten betekenen voor het nieuwe bomenbeleid |
| 3 | Visie op bomen | Dit hoofdstuk geeft inzicht in de thema's die samen de visie vormen. Per thema stellen we doelen en beschrijven hoe we dit willen bereiken. |
| 4 | Bomenstructuur | Geeft inzicht in het ontstaan van het landschap, de bomenstructuren; waardevolle structuren en ook de ontbrekende schakels in onze groene linten in ons landschap en de dorpen. |
| 5 | Beschermen van bomen | Gaat in op het kapbeleid, de boomveiligheid, de boombescherming, het bomenonderhoud, lastige bomen en preventie en bestrijding van ziekten en aantastingen. |
| 6 | Ontwikkeling van bomen | Inzicht in invulling van ontbrekende schakels in de bomenstructuur, inrichting en beheer van bomen en de technische randvoorwaarden voor ontwerp, inrichtingen beheer. |
| 7 | Aanbevelingen | Inzicht in de aanbevelingen omtrent de bomennota. |
| 8 | Bijlagen | Alle bijlagen. |



ANALYSE

2.1
ANALYSE
BOMENNOTA
2010

2.2
ANALYSE
BOMENBESTAND

2.3
ANALYSE
PARTICIPATIE-
PROCES

2.4
GROENVISIE
2030



ANALYSE

2.1 Analyse bomennota 2010

Gemeente Maasgouw heeft de bomennota geëvalueerd. De uitkomsten zijn weergegeven in de onderstaande tabel en zijn meegenomen tijdens deze herziening.

| Toen: Doel in 2010 | Nu: Evaluatie en conclusie | Straks: Wat gaan we doen? |
|--|--|---|
| Afstemming beleid drie voormalige gemeenten | Met vaststellen bomennota is er één integraal beleid voor de nieuwe gemeente Maasgouw vast gesteld. | We bouwen verder op het bestaande bomenbeleid |
| Deregulering (verminderen regeldruk) | Bomenstructuurkaart vastgesteld waardoor bomen die niet op deze kaart staan niet langer vergunningplichtig zijn. Dit heeft tot deregulering geleid. Het opzetten van een structuurkaart heeft zijn doel bereikt. | De kaart wordt geactualiseerd en als interactieve bomenstructuurkaart beschikbaar gesteld. Daarnaast wordt een beslisboom opgesteld dat duidelijkheid biedt voor gemeente en inwoners gelet op de procedure voor kapaanvragen. |
| Beperking schade en overlast ten gevolge van bomen | Overlast ten gevolge van bomen is nooit helemaal te voorkomen. De afgelopen jaren is er meer aandacht voor ondergronds en bovengrondse ruimte van bomen. We maken stappen vooruit. Het duurzaam inrichten en beheren van bomen moet 'de standaard' worden. Hiermee verminderen we overlast/ ongemak/hinder. | Samen met andere afdelingen van de gemeente gaan we nog beter samenwerken. Dit leidt tot een duurzame inrichting. We planten bomen alleen op plekken waar zowel boven- als ondergronds voldoende ruimte is. 'De juiste boom op de juiste plek'. |



ANALYSE

2.2 Analyse bomenbestand

Onze bomennota is gericht op ons bomenbestand. In deze paragraaf wordt meer inzicht gegeven in de omvang van ons bomenbestand, onze boomsoorten en leeftijd van bomen. Ook gaan we in op de waarde en kwaliteit van onze bomen in Maasgouw.

Aantallen

In het beheersysteem van Maasgouw staan bijna 15.256 bomen (1 januari 2020). Dit zijn bomen die in eigendom zijn van de gemeente. Met bomen doelen we op onze straatbomen en bomen in parken. Bossen en bosjes, grote struiken en bosplantsoen zijn hierin niet meegenomen. In Maasgouw staan 327,2 bomen per km². Per inwoner is in Maasgouw 0,65 boom beschikbaar.

| Gemeente | Bomen | Inwoners | Bomen per inwoner | Oppervlakte | Bomen per km ² |
|---------------|--------|----------|-------------------|-----------------------|---------------------------|
| Maasgouw | 15.256 | 23.960 | 0,65 | 57,99 km ² | 327,2 |
| Leudal | 35 000 | 35 681 | 0,98 | 164,9 km ² | 212 |
| Roermond | 30 000 | 58 209 | 0,52 | 71,05 km ² | 422 |
| Echt-Susteren | 25 608 | 31 646 | 0,81 | 104,5 km ² | 245 |

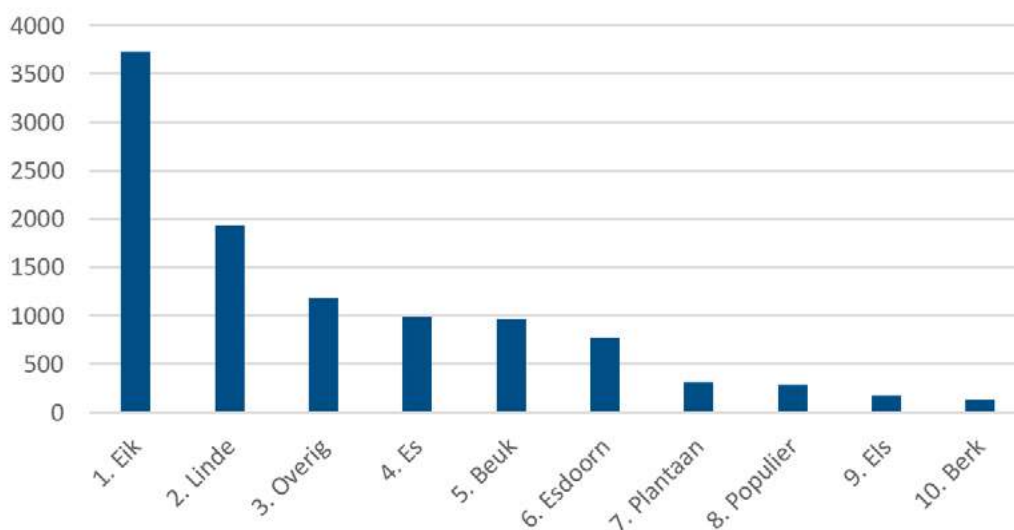
*peildatum: april 2020

Sortiment

In de gemeente Maasgouw komen ongeveer 127 verschillende boomsoorten en variëteiten[1] voor. Het merendeel van het sortiment dat toegepast is in Maasgouw is inheems. Dit zijn soorten die van nature voorkomen in de lage landen. Deze inheemse bomen zijn waardevol omdat ze zich door de tijd heen hebben aangepast aan de lokale groeiomstandigheden en daarmee gezonder zijn. Ze zijn daarnaast ook van grote meerwaarde voor de lokale ecologie en biodiversiteit in flora en fauna.

Indien uitheemse bomen worden toegepast, is dat in stedelijk gebied. Dit komt met name omdat deze soorten soms beter aangepast zijn aan het stedelijk klimaat en de daarbij horende (ondergrondse) uitdagingen).

Meest voorkomende boomsoorten in Maasgouw



- 1
- 2
- 3
- 4
- 5
- 6
- 7
- 8

ANALYSE

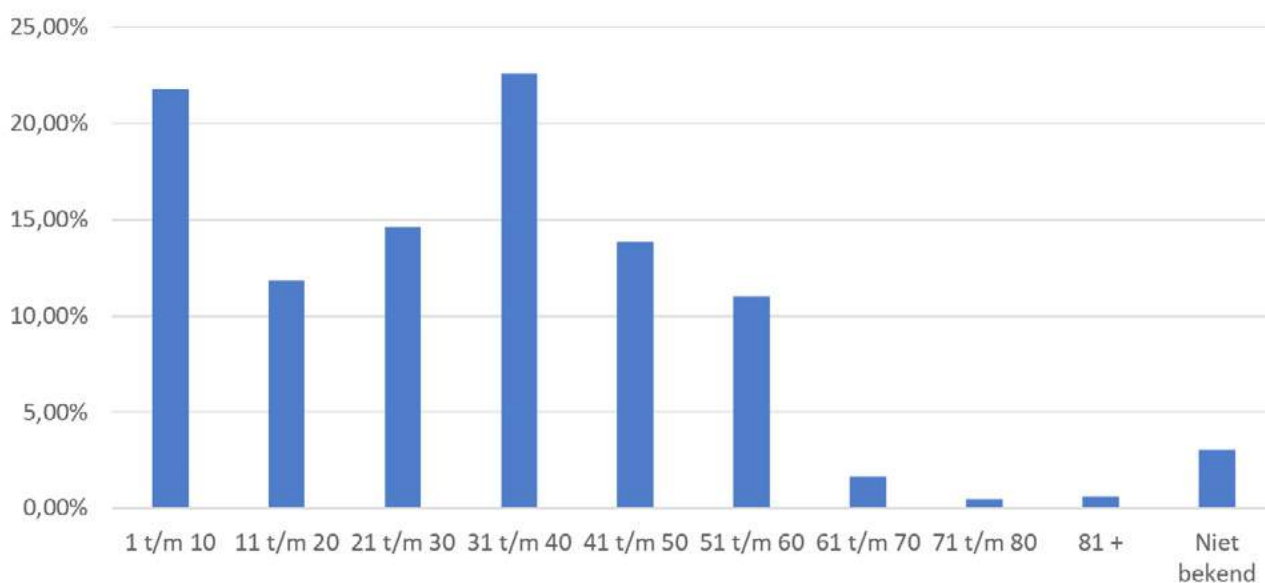
Leeftijdsopbouw

De leeftijdsopbouw vertelt iets over de spreiding en waarde van ons bomenbestand. De grafiek laat zien dat we afgelopen jaren veel nieuwe bomen hebben geplant, verjongen van ons bomenbestand noemen we dat. De grafiek laat nu zien dat er minder bomen staan die 40 jaar of ouder zijn. Het is dan ook belangrijk dat we bomen aanplanten en beheren zodat ze oud kunnen worden.

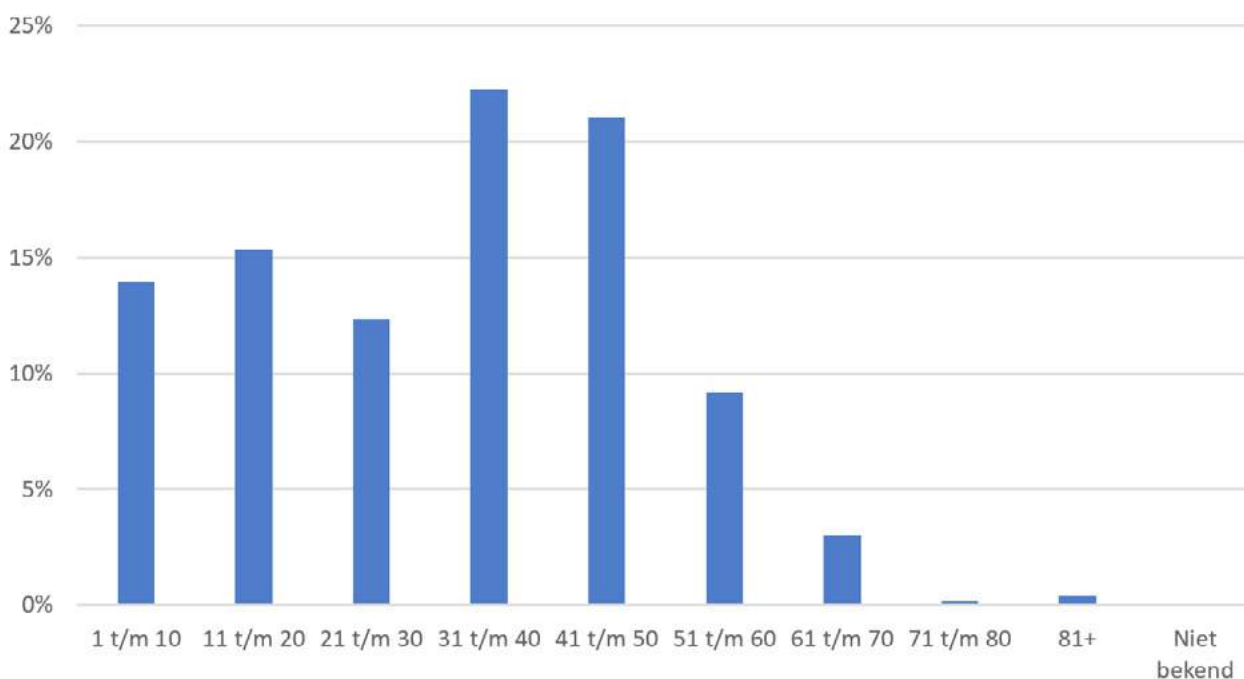
Doel hierbij is dat bestaande bomen bij ruimtelijke ontwikkelingen en wegreconstructies worden ingepast, zodat de bomen ouder kunnen worden.

Hoe ouder de boom hoe groter de waarde die de boom levert. Met het spreiden van leeftijden in ons bomenbestand willen we voldoende groene bladmassa borgen voor onze omgeving.

Leeftijdsopbouw Maasgouw



Leeftijdsopbouw buurgemeente Echt-Susteren



ANALYSE

2.3 Analyse participatieproces

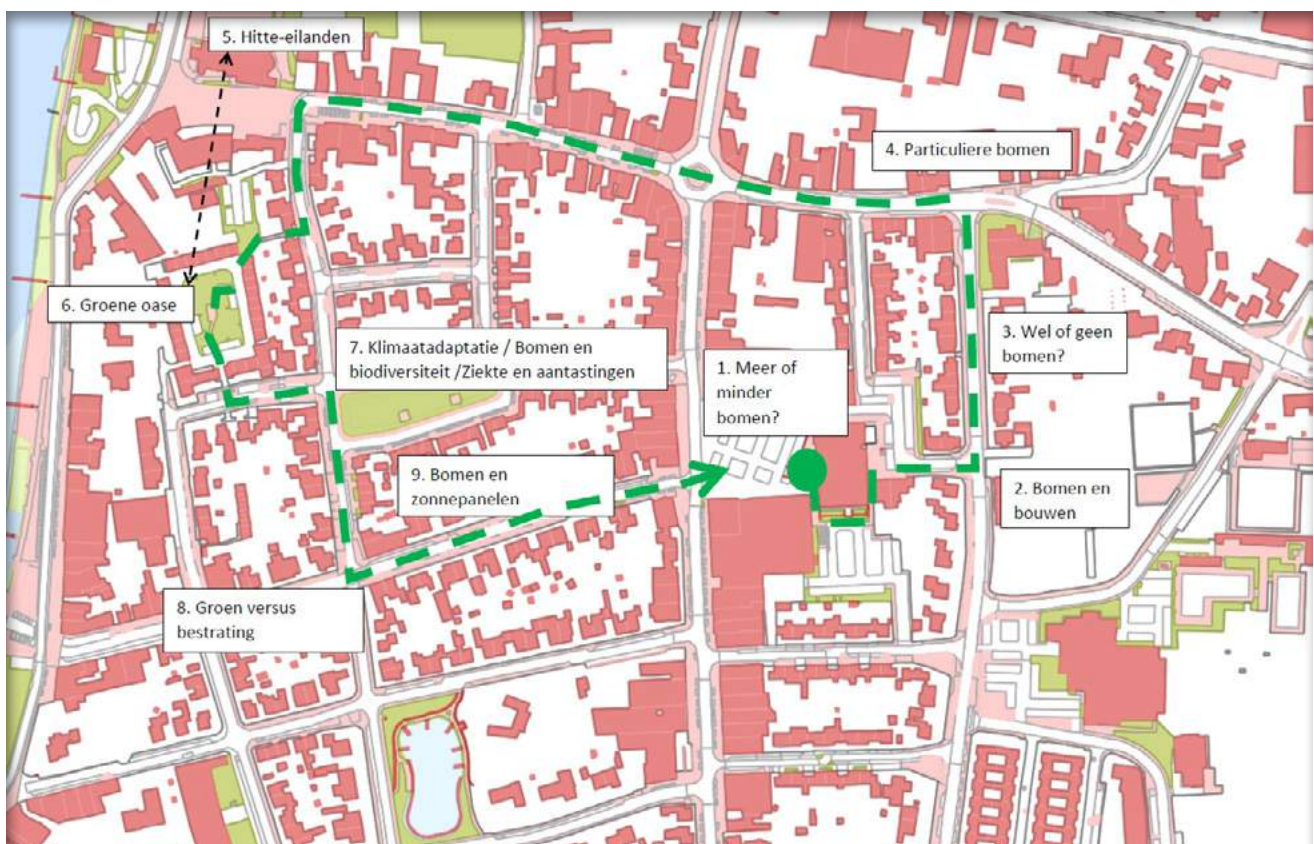
Naast de analyse van overkoepelende visies van de gemeente Maasgouw is uitvoering aandacht besteedt aan het proces om tot deze nieuwe bomennota te komen, zoals ook toegelicht is onder paragraaf 1.5 Proces. In deze paragraaf gaan we in op de signalen die naar voren zijn gekomen tijdens dit participatieproces.

Bevindingen bomenwandeling gemeente

Samen met diverse gemeentelijke afdelingen (vakdisciplines) en enkele Raadsleden heeft een zogeheten bomenwandeling plaatsgevonden. Tijdens deze wandeling is onderling begrip ontstaan voor elkaar behoefte in de openbare ruimte. De wandeling heeft geleid tot een verbrede blik en het besef inrichtingsopgave nóg integraler op te pakken.

Duidelijke signalen uit de wandeling zijn:

- Vroegtijdige interne afstemming tussen afdelingen is van belang
- Vroegtijdig externe afstemming met inwoners; betrekken en informeren bij inrichting of onderhoud
- Omarm groene / boom initiatieven van inwoners en stimuleer inwoners tot vergroening op eigen terrein
- Onderzoeken of we als gemeente particuliere bomen kunnen opnemen in ons beheer
- Toewerken naar een bomenbestand dat voorziet in klimaatdiensten; verkoeling, afvang regenwater
- Toewerken naar een bomenbestand dat voorziet (bio)diversiteit; meer boomsoorten, minder extreme ziekte en plagen
- Bomen en cultuurhistorie, bomen en toerisme (wandeling langs waardevolle bomen)
- Aandacht voor duurzaamheid, energie (zonnepanelen)



ANALYSE

Bevindingen inwoners

Tijdens inwonersavonden, de boomcafés en het beschikbaar stellen van een interactieve website met e-mailadres hebben inwoners inbreng kunnen geven. De boomcafé hebben geleid tot goede gesprekken, het e-mailadres heeft inwoners die de boomcafés niet konden bijwonen de mogelijkheid gegeven ook te reageren, voor langere tijd.

Inwoners ervaren in bepaalde dorpen weinig volwaardig groen van bomen, op andere plekken in Maasgouw wordt de aanwezigheid van voldoende bomen wel ervaren. Duidelijk wordt dat we samen toe moeten naar een bomenbestand dat bestaat uit meer boomsoorten.

Tegelijk bestaat de nadrukkelijke wens aandacht te hebben voor gebiedseigen soorten. De juiste boom op de juiste plek draagt bij aan het verminderen van overlast, goede communicatie richting inwoners is hierin van belang. Bomen moeten bovenal zorgen voor een gezonde leefomgeving, leefbaarheid op straat.

Het vergoeden van de openbare én particuliere buitenruimte wordt gezien als een gedeelde taak van gemeente en inwoners. Wel zou de gemeente vergroening op eigen terrein moeten stimuleren.

De inbreng van inwoners via e-mail en tijdens de boomcafés kan worden samengevat in de volgende hoofdsignalen:

- Goede communicatie vanuit gemeente belangrijk
- Juiste boom op juiste plek, leren uit het verleden
- Meer toekomstgerichte bomen
- Zorg voor meer diversiteit aan boomsoorten
- Educatie, betrekken van de jonge generatie bij bomen. Organiseren van een boomfeestdag is een optie. Het kan nóg breder getrokken worden. Meer communicatie vanuit gemeente rondom bomen, betrek het onderwijs, achterliggende belang van bomen benadrukken
- Bewustwording omtrent de waarde van bomen onder inwoners creëren.
- Gezondheidsaspect is belangrijk (CO2 afvang, gezonde lucht, helende werking)
- Beleving door inwoners: minder groen aan oostzijde Maas dan in het westen van de gemeente Maasgouw*.

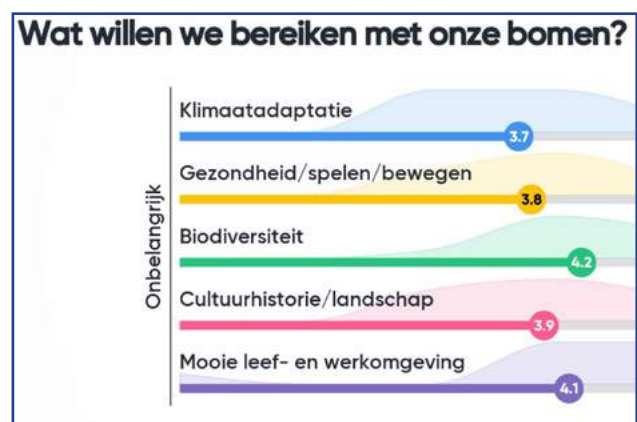
*aandachtspunt is dat er meer bossen rondom de kernen in het westen liggen. Deze bomen vallen niet onder het bomenbeleid, ze kunnen wel invloed hebben op de beleving van bomen.

Bevindingen gemeenteraad

Naar aanleiding van de bevindingen uit de gemeentelijke afdelingen en inbreng via inwoners zijn stellingen voorgelegd aan de Raad. Daarnaast zijn stellingen opgesteld naar aanleiding van overkoepelde visies en het coalitieakkoord. De Raad heeft voorafgaand aan het stemmen uitleg over de stelling en antwoordmogelijkheden gekregen.

Vanuit de raad is naar voren gekomen dat:

- Inzetten op biodiversiteit, cultuurhistorie en het behouden van een mooie leef- en werkomgeving belangrijk is.
- Aandacht voor wortelopdruk en schade aan gebouwen, wegen, kabels en leidingen.
- De gemeente alleen op specifieke bomen en locaties invloed mag hebben op privaat terrein.
- Tijdens de bomenwandeling is gebleken dat de gemeente er veel voor voelt waardevolle particulieren bomen op te nemen in het gemeentelijk beheer. Ook de Raad staat hier positief tegenover.



ANALYSE

2.4 Groenvisie 2030

In 2015 is voor de gemeente Maasgouw de [groenvisie](#) opgesteld. Hieronder vallen ook de bomen. Vanuit de bomennota wordt aangehaakt op de thema's uit de groenvisie. Daarnaast houden we rekening met nieuwe thema's die uit het participatieproces naar voren zijn gekomen. Beide documenten hebben een looptijd tot 2030.

De gemeente Maasgouw is met recht trots op de prettige woon- en werkomgeving die zij te bieden heeft aan haar inwoners, ondernemers en recreanten. Met name de afwisseling tussen de relatief kleine kernen met ieder een eigen karakter en identiteit, de waardevolle natuur en verbondenheid met water maakt Maasgouw een bijzondere omgeving in het Limburgse landschap. Om deze kwaliteiten in stand te houden en waar mogelijk verder te ontwikkelen is navolgende visie opgesteld. Deze visie bevat de kaders voor de vormgeving van de groenstructuur en eventueel noodzakelijk verbetermaatregelen. In de Groenvisie Maasgouw 2030 staan de navolgende thema's centraal:

- (Multi)functioneel groen;
- Groen in aansluiting op cultuurhistorie
- Duurzaamheid;
- Anticiperen op klimaatsveranderingen;
- Groen doen we samen;
- Ecologie en biodiversiteit.

- 1
- 2
- 3
- 4
- 5
- 6
- 7
- 8

VISIE OP BOMEN

DUURZAAMHEID

GEZONDE BOMEN,
EEN GEZONDE
OMGEVING

BOMEN IN
AANSLUITING
OP
CULTUURHISTORIE

ANTICIPEREN OP
KLIMAAT
VERANDERINGEN

GROEN DOEN WE
SAMEN

ECOLOGIE EN
BIODIVERSITEIT



- 1
- 2
- 3
- 4
- 5
- 6
- 7
- 8



VISIE OP BOMEN

Vanuit de evaluatie bomennota 2010, de analyse van ons bomenbestand de uitkomsten van het participatieproces en de groenvisie wordt gekomen tot de visie op onze bomen. De visie is opgebouwd uit thema's, die bijdragen aan het behouden, versterken en (door)ontwikkelen van ons bomenbestand.

De groenvisie 'Maasgouw 2030' legt de basis voor het gehele groenareaal, waaronder de bomen. In de groenvisie worden de groene ambities uitgesproken. De visiethema's op bomen volgen hierin door bij te dragen aan de groene ambities. Bomen vervullen immers de grootste groenmassa in onze buitenruimte en leveren zo een grote bijdrage.

Duurzaamheid

Wij zien duurzaamheid niet als een apart thema. Duurzaamheid is een aspect binnen de bomennota waar we als gemeente -standaard- rekening mee houden. Dit om zowel nu als in de toekomst een zo leefbaar mogelijke gemeente te blijven. Een duurzame buitenruimte wordt zo ingericht en onderhouden dat het efficiënt, bruikbaar en prettig is. Daarnaast heeft de buitenruimte zo min mogelijk aanpassingen nodig voor een duurzame instandhouding op lange termijn.

Uitgangspunt is dat bomen alleen worden her-plant of geplant op plekken die hiervoor zowel boven- als ondergronds voldoende toereikend zijn. We hebben liever één volwassen grote boom op een goede groeiplaats, dan meerdere kleine bomen die niet volledig ontwikkelen. Bomen die niet kunnen ontwikkelen leveren onvoldoende toegevoegde waarde (functioneel en in beeldbeleving) en zijn veel duurder in beheer en onderhoud dan bomen met een goede groeiplaats.

Daarnaast gaan we voor een veilig, gezond en gevarieerd boombestand, efficiënt boombeheer en gebruiken we duurzaam plantmateriaal uit de regio. Dit onder andere om de lokale ondernemers te steunen. Daarnaast is ook de communicatie en samenwerking met inwoners wat betreft de inrichting en het beheer belangrijk. Door hierover goed voor te lichten, weten inwoners hoe zij zelf bij kunnen dragen aan een duurzaam bomenbestand en waarom bepaalde beslissingen omtrent bomen worden gemaakt.



VISIE OP BOMEN

Gezonde bomen, een gezonde omgeving

Wij gaan voor een gezonde leefomgeving. Een groene openbare ruimte speelt hierbij een belangrijke rol en bomen vormen daarin een sterke basis als grootste groenmassa. Bomen krijgen voldoende boven- en ondergrondse groeiruimte en worden vervolgens goed onderhouden. We planten meer (inheemse) soorten bomen aan, dit zorgt voor vermindering van ziekten en aantastingen, wat weer leidt tot gezonde bomen. Een goed ingerichte en aantrekkelijke openbare ruimte stimuleert beweging, sporten en spelen. Daarnaast draagt een groene inrichting bij aan minder stress, een gezonde lucht en een gezonde levensstijl. In een gezonde leefomgeving zijn we samen vaker buiten.

Wat doen we nu al?

- Op diverse plekken passen we al meerdere boomsoorten in een rij/gebied toe.
- Inwoners worden betrokken bij herinrichting van grotere projecten.

Wat willen we bereiken?

Duurzame inrichting en onderhoud = gezonde bomen:

- Veilig, gezond en gevarieerd boombestand
- Samenwerking met inwoners bij inrichting én beheer.
- Efficiënt boombeheer.
- Duurzaam plantmateriaal uit de regio.
- Duurzame omgang met grondstoffen.
- Juiste boom op juiste plek (duurzame inrichting)

Gezonde bomen leiden tot:

- Onze bomen nodigen uit te (on)bewust bewegen voor jong en oud.
- Onze bomen leiden tot langer en prettiger verblijf in de buitenruimte, waardoor mensen elkaar ontmoeten.
- Onze bomen bieden schaduw op speelplekken.
- Onze bomen hebben ná kap nog een functie als spelelement op speelplekken.

Wat gaan we hiervoor doen?

- Toekomst- en beheerbewust ontwerpen en ontwerpgericht beheren van onze bomen.
- Als een boom wordt aangeplant, dan wordt bij de inrichting van de groeiplaats rekening gehouden met het uitgroeien van de boom naar zijn soorteigen groeivorm.
- Op stenige (speel)plekken waar mensen veel (willen) verblijven onderzoeken we de mogelijkheden 1 of enkele bomen aan te planten die ruimte krijgen uit te groeien tot een natuurlijk parasol en airco.
- We bekijken of we wandelroutes tussen verzorgingshuizen en voorzieningen (nog) schaduwrijker kunnen maken, door het aanbrengen van bomen. Zo ontstaan 'koele routes'.
- Aanplant van boom-plantmateriaal wordt afgestemd op de omgeving en bodemomstandigheden, of de juiste voedingsbodem wordt gerealiseerd voor aanplant.

Wat betekenen bovenstaande punten voor inwoners?

- inwoners krijgen meer informatie beschikbaar over ons boombestand.
- inwoners kunnen initiatieven aandragen. Samen bekijken we wat haalbaar is.
- inwoners (en bezoekers) leven in een gezondere omgeving; meer schaduw, minder ziekten en aantastingen, meer variatie in boomsoorten (beeld en beleving).



VISIE OP BOMEN

Bomen in aansluiting op cultuurhistorie

De gemeente Maasgouw streeft naar een functionele inrichting van de openbare ruimte. Onze bomen laten we aansluiten bij de karakteristiek van de vaak historische kernen en het omliggende Maaslandschap. Op deze plekken planten we ‘de cultuurhistorie van morgen’.

Wat doen we nu al?

- We passen inheemse vormbomen toe die karakteristiek zijn in onze historische dorpskernen. In de oude centra wordt het beeld vaak gevormd door inheemse vormbomen, omdat er relatief weinig ruimte is voor overige groenvoorzieningen.

Wat willen we bereiken?

- Bomen aansluiten op cultuurhistorie.
- Behoud van aan cultuurhistorie verbonden landschapselementen.
- Behoud én versterken cultuurhistorische dorpsgezichten.
- Behoud van bomen met een verhaal (we achterhalen het verhaal).

Wat gaan we hiervoor doen?

- We planten bomen die passen in het cultuurhistorische beeld van onze historische dorpscentra en buitengebied.
- We onderzoeken de mogelijkheid bomen en cultuurhistorie te koppelen aan toerisme en recreatie (fiets-/ en/of wandelroutes langs bomen (met een verhaal).
- We onderzoeken de mogelijkheden om wandelroutes ‘bomen met een verhaal’ te koppelen aan educatieve programma’s van (basis) scholen.

Wat betekenen bovenstaande punten voor inwoners?

- Terugbrengen karakteristiek beeld op bepaalde plekken. Door inwoners kan dit als veranderd beeld worden ervaren in de openbare ruimte.
- Belangrijk is vooral de voorlichting richting de inwoners. Bewoners (kunnen) worden voorgelicht over:
- Het karakteristiek van de eigen kern.
- Veranderend straatbeeld (cultuurhistorische dorpsgezichten)
- Verhaal achter de bomen vertellen.



VISIE OP BOMEN

Anticiperen op klimaatverandering

De gevolgen van ons veranderende klimaat worden steeds meer zichtbaar in de openbare ruimte. Zware hoosbuien, wateroverlast of juist extreme hitte in de woonomgeving: ze komen, ook binnen de gemeente Maasgouw, steeds vaker voor. Naast ongemak heeft klimaatverandering ook impact op gezondheid en veiligheid. Onze gemeente ziet het als haar taak om de openbare ruimte voor te bereiden op deze onomkeerbare verandering.

Wat doen we nu al?

- Aanleg ecologisch beheerde wadi's in combinatie met speel- en recreatiemogelijkheden.
- Omvormen gazons naar kruidenrijke graslanden.
- Bij boomkeuze en locatie rekening houden met aanwezige zonnepanelen.

Wat willen we bereiken?

- Beperking van de gevolgen van hittestress.
- Beperking van wateroverlast.
- Beperking van de effecten van droogte.

Wat gaan we hiervoor doen?

- Ontwikkeling van een klimaatbestendiger bomenbestand, door -in de kernen- soorten te kiezen die bestand zijn tegen het veranderende klimaat én de inrichting van toekomstbestendige groeiplaatsen. Soortenkeuze wordt afgestemd op (cultuurhistorisch) karakter van de omgeving.
- In de komende tien jaar gaan we als gemeente 2.000 bomen aanplanten. Gekapte bomen worden gecompenseerd en -waar ruimte is- worden er extra bomen aangeplant. Dit kan ook als bos worden aangeplant (buiten de bebouwde kom).

Wat betekenen bovenstaande punten voor inwoners

- Communiceren richting inwoners over belang van bomen in relatie tot hittestress, wateroverlast en droogte
- Inwoners worden gestimuleerd de tuin te vergroenen, onder het mom 'mijn tuin als spons', dat kan door een (kleine) boom aan te planten en ook de ander groen aan te brengen.

- 1
- 2
- 3
- 4
- 5
- 6
- 7
- 8



VISIE OP BOMEN

De effecten van klimaatverandering op groen zijn onder andere:

Hittestress

Toenemende temperaturen zorgen met name in stenige gebieden voor warmteoverlast. Steen en andere donkere materialen slaan warmte op uit zonlicht en geven die warmte over een periode van meerdere uren af. Daardoor blijft een stedelijke omgeving langer warm dan een natuurlijke omgeving en ligt de temperatuur in sterk verstedelijkt gebied tot 10 graden hoger dan in het omliggende platteland. Voor dorpen ligt dit verschil een aantal graden lager.

Droogte

Afname verkoelende werking gazon door verdorren, afname van schaduw van bomen door bladverlies, effect op esthetische waarde openbare ruimte, afname biodiversiteit door verdorren van groen, toename beheerkosten door uitdrogen groen.

Wateroverlast

Planten gaan dood door teveel water. Dit zorgt voor extra kosten en schade aan de openbare ruimte. Wateroverlast kan worden veroorzaakt door regen, maar ook door een stijgende zeespiegel. Verzilting van bodem en drinkwater, kwel, waterdruk vanuit rivieren en het moeilijker afvoeren van regenwater zijn voorbeelden van zeewateroverlast. Wateroverlast kan voor een groot deel worden verminderd als regen ter plekke de grond in kan.

De bodem als spons

De bodem werkt als een spons: in tijden van regen neemt de bodem water op, in tijden van droogte geeft de bodem dat water weer af. Betegelde grond zorgt ervoor dat de bodem niet meer op deze manier kan functioneren. Daarom is het belangrijk dat gemeente en inwoners samenwerken om onnodige bestrating tegen te gaan en te vervangen voor planten.

VISIE OP BOMEN



Groen doen we samen

Het inrichten van bomen in de openbare ruimte is niet alleen meer de taak van onze gemeente maar bij dit proces wordt ook een beroep gedaan op inwoners, lokale ondernemers en verenigingen. Zij weten immers precies wat de knelpunten zijn in hun eigen woonomgeving en welke specifieke behoeftes onder de inwoners leven. Van deze lokale kennis wil de gemeente Maasgouw graag gebruik maken om de openbare ruimte optimaal te laten aansluiten bij de behoefte van haar inwoners.

Wat doen we nu al?

- Kinderen krijgen les in de boomgaard.
- Hoogstamboomgaarden in het beheer samen met inwoners.
- Adoptie van plantsoenen door inwoners.

Wat willen we bereiken?

- Proactieve rol in het vergroenen als gemeente
- Verzoeken van inwoners omarmen.
- Bewustzijn onder inwoners over belang bomen in de gemeente (communicatie vanuit gemeente.
- Het 'eigen' maken van bomen in de openbare ruimte. Hierdoor wordt de betrokkenheid inwoners vergroot: het gevoel van iets eigens in de openbare ruimte-> bijv. d.m.v. het planten van een eigen herdenkingsboom en/of boom tijdens de plantdag.

Wat gaan we hiervoor doen?

- Inwoners betrekken bij het vergroenen van de straat; inrichting van bomen.
- Inwoners met monumentale en/of waardevolle bomen willen we tegenmoet komen, door deze bomen op te nemen in het gemeentelijk beheer. Onderzocht wordt of dit (financieel) mogelijk is (zie paragraaf aanbevelingen).

Wat betekenen bovenstaande punten voor inwoners?

- Onze gemeente erkent de waarde van monumentale private bomen. We gaan onderzoeken of het haalbaar is deze monumentale private bomen te onderhoud als gemeente.
- Initiatieven kunnen aandragen bij de gemeente.
- Communiceren en promoten vanuit gemeente over hoe inwoners zelf kunnen bijdragen aan inrichting en beheer van bomen.
- Meehelpen aan boomfeestdag en/of herdenkingsbomen.

VISIE OP BOMEN



Ecologie en biodiversiteit

Ecologie gaat over de verschillende verbanden tussen alle verschillende plant- en diersoorten binnen een bepaald gebied. Mensen zijn op verschillende manieren afhankelijk van een gezonde ecologie, bijvoorbeeld voor onze voedselvoorziening (bijen zijn nodig voor het groeien van fruit) en voor het tegengaan van plaagdieren (plagen zijn vaak gevolg van een verstoorde ecologische balans).

Onze gemeente wil de achteruitgang van biodiversiteit stop zetten. En vervolgens wil zij samen met de inwoners, organisaties en bedrijven, zorgen voor een verhoging van de biodiversiteit binnen de gemeentegrenzen.

Wat doen we nu al?

- Op diverse plekken passen we gemengde lanen en andere houtopstanden toe. Waar mogelijk kiezen we voor gebiedseigen soorten.
- We passen zo min mogelijk gekloonde bomen (cultivars) toe.
- Op diverse plekken voegt het overige groen ecologische waarde toe aan ons bomenbestand, zoals in Brachterbeek en Kreijtenberg in Beegden waar bomen in bloemrijke graslanden staan. Dit vermindert de intensiteit van aantastingen en boomziekten.

Wat willen we bereiken?

- Verhogen van de biodiversiteit in ons bomenbestand. Dit doen we door het toepassen van verschillende inheemse boomsoorten.
- Een spreiding in leeftijd te creëren.
- Naast het verhogen is het borgen van de biodiversiteit belangrijk. Binnen de gemeente doen we dit door middel van een spreiding in de leeftijdsopbouw van het bomenbestand.
- Biodiversiteit in het buitengebied wordt geborgd door gefaseerd beheer in het buitengebied.

Wat gaan we hiervoor doen?

- Meerdere boomsoorten toepassen, waar mogelijk in dezelfde laan.
- Meerdere boomsoorten toepassen die -van nature- ecologisch waardevol zijn.
- Bij voorkeur worden bomen in beplanting of (ruig) gras aangeplant en niet in verharding of gazon.
- We gaan stimuleren knotwilgen om-en-om te knotten. Doordat niet alle wilgen tegelijk worden geknot, borgen we ten alle tijd biodiversiteit.

Wat betekenen bovenstaande punten voor inwoners?

Communicatie richting inwoners omtrent:

- Beheer van diverse bomen (bijv. vruchtval, bladeren etc.)
- Divers bomenbestand en wat de meerwaarde daarvan is.
- Veranderend (seizoenen)beeld van de openbare ruimte door verschillende bomen.
- Veranderend beeld (in het buitengebied) door het om-en-om knotten van wilgen.
- Door goede uitleg verminderen we het aantal klachten en meldingen.

BOMENSTRUCTUUR

4.1
ONTSTAAN
LANDSCHAP

4.2
BOMEN
STRUCTUUR
KAART

4.3
(TOEKOMSTIG)
MONUMENTALE
BOMEN

4.4
ONTBREKENDE
SCHAKELS
BOMEN



BOMENSTRUCTUUR

Onze bomenstructuur is een raamwerk dat als basis dient voor de ontwikkeling van het bomenbestand in de gemeente. Het doel van de bomenstructuur is om de belangrijkste bomenstructuren langere tijd in stand te kunnen houden, de huidige landschaps- en dorpskarakteristieken te versterken en bij te dragen aan de ruimtelijke kwaliteit van toekomstige ontwikkelingen.



4.1 Ontstaan landschap

Ontstaan

Het Landschap in de gemeente Maasgouw is in haar geheel gevormd door de Maas. De Maas is zich gaan insnijden in haar afzettingen en zo ontstond het huidige Maasdal met karakteristieke steilranden. De steilranden zijn op tal van plaatsen (b.v. in Linne, Beegden, Heel, Thorn) nog steeds zeer goed zichtbaar in het landschap en vormen het raamwerk van het landschap van de gemeente Maasgouw.

In de middeleeuwen ontstonden de dorpen zoals ze nu zijn. De eerste permanente inwoners van Maasgouw vestigden zich op de overgang van droog naar nat. De meeste oude verbindingswegen zijn in de loop der tijd beplant met laanbomen en vormen daarom een belangrijk landschapskader. De wegen volgen de geomorfologische ondergrond en lopen daarom enigszins slingerend. Rondom de oude kernen ontstonden na verloop van tijd huisweides met hoogstamboomgaarden. Op veel plekken binnen Maasgouw zijn restanten van de karakteristieke hoogstamboomgaarden nog steeds zichtbaar.

Op beide oevers van de Maas werden in de 19e eeuw noord-zuid verbindingen (Napoleonsbaan en Maastrichterweg) aangelegd. Deze wegen werden vanaf het begin beplant met laanbomen. In tegenstelling tot de oudere wegen hoefde nauwelijks rekening te worden gehouden met de ondergrond en konden ze kaarsrecht worden aangelegd. Bovendien werden ze

buiten de dorpen om aangelegd. Daarnaast ontstonden in het Maasdal de zogenaamde populierenweides. Deze weides hadden een houtproductiefunctie en voorzagen in een toenemende vraag naar hout. Ze zijn nog steeds beeldbepalend in het Maasdal aanwezig. Ook werd de huidige spoorlijn Roermond-Maastricht aangelegd. Vanwege brandgevaar en mogelijke overlast door rook(stoomtreinen) werd de spoorlijn juist niet beplant met bomen. De spoorlijn is daarom, in vergelijking met de wegen uit deze periode, veel minder prominent aanwezig in het landschap.

In de 20e eeuw deden kanalen hun intrede (kanaal Wessem-Nederweert, Julianakanaal en Lateraalkanaal). Net als de 19e-eeuwse wegen hielden de kanalen geen rekening met de geomorfologische ondergrond en gingen zij dwars door bestaande structuren heen. Omdat ook de kanalen vaak beplant werden met laanbomen of struwelen, zijn zij landschappelijk zeer goed herkenbaar.

De 21e eeuw is nog jong maar heeft desondanks toch al zijn sporen nagelaten in het landschap. Met de aanleg van de A73 is het landschap aan de oostzijde van de gemeente fors veranderd. In tegenstelling tot de A2 is de A73 wel met laanbomen beplant. Eénzijdig (aan de zijde van de bebouwing zijn drie rijen eiken aangeplant. Aan de andere zijde is geen beplanting aangebracht. Daardoor heeft deze weg een geheel eigen karakter gekregen.

BOMENSTRUCTUUR

Landgoederen

Verspreid over de gemeente liggen diverse landgoederen. Ze hebben een zeer uiteenlopende oorsprong. Opvallend is dat ze allemaal in het Maasdal liggen. Op zich is dat logisch omdat het hier, vanwege de hoge grondwaterstanden, eenvoudig was verdedigingswerken zoals grachten aan te leggen. Rondom deze landgoederen zijn vaak markante laanbeplantingen en soms ook parken aangelegd. In een enkel geval is het landgoed verdwenen maar zijn de oude lanenstructuren (kastelen Osen en Walborgh) of het park (Vila Betula) rondom de landgoederen nog steeds herkenbaar.



Kruisen en Kapellen

Een heel bijzondere positie nemen de kruisen en kapellen in. Omdat deze vaak beplant zijn met linden (Lignum Sacrum; "heilig hout"), vormen ze markante landschapselementen. Kruisen en kapellen liggen verspreid over de gehele gemeente. Zowel binnen als buiten de bebouwde kom. In het Maasdal en op de hogere gronden.

Herdenkingsboom

Het gebruik om bij speciale gelegenheden bomen te planten is al heel oud. Ook in de gemeente Maasgouw staan herdenkingsbomen. Deze bomen staan nagenoeg allemaal binnen de kernen. Een herdenkingsboom wordt vanaf aanplant beschermd op de bomenstructuurkaart. Het zijn immers de **monumentale bomen** van de toekomst.

BOMENSTRUCTUUR

4.2 Bomenstructuurkaart

Bomenstructuur

De bomenstructuur is gericht op de bomen in en direct rondom de woonkernen, de belangrijkste verbindende gemeentelijke wegen tussen de kernen en boomstructuren in het buitengebied. Daarnaast zijn onze landgoederen en belangrijke historische plakken opgenomen waar bomen staan.

Bomenstructuurkaart

De [bomenstructuurkaart Maasgouw](#) laat zien hoe de bomenstructuur zich verhoudt in onze gemeente. De bomenstructuur:

1. Is voor het grootste deel gekoppeld aan de hoofdwegenstructuur;
2. Vormt een structurele basis voor het bomenbestand in woonwijken en bedrijventerreinen;
3. Bestaat daarnaast uit parken en groengebieden die voor de gemeente van grote waarde zijn;
4. Neemt ook belangrijke structuren uit het buitengebied mee.



BOMENSTRUCTUUR



1. Hoofdwegenstructuur

Bomen binnen de hoofdwegenstructuur zijn bepalend voor hoe inwoners en bezoekers onze gemeente beleven. Het gaat hierbij om bomen(lanen) langs de hoofdwegen. Doordat deze bomen vaak grote bomen zijn, dragen deze bomen veel bij aan het verkoelen van de buitenruimte, het opvangen van regenwater en het vergroten van de biodiversiteit.

2. Woonwijken en bedrijventerreinen

Woonwijken

Bomen kunnen het woongenot in woonwijken sterk verhogen en zijn daarom een belangrijk onderdeel in het straatbeeld (van de gemeente). Uitzicht op bomen zorgt voor mentale rust en heeft positieve effecten op hoe gelukkig mensen hun leven ervaren. Daarnaast zorgen gezonde bomen met voldoende ruimte voor een mooi straatbeeld, wat de aantrekkelijkheid (en daarmee ook de waarde) van woningen verhoogt. We hanteren een aantal uitgangspunten voor een gezond bomenbestand in woonwijken:

- Voor een duurzame ontwikkeling van bomen in woonwijken is altijd een vorm van maatwerk nodig.
- Bij de ontwikkeling van nieuwe woonwijken wordt ruimte gereserveerd voor een uitbreiding van de bomenstructuur. Deze uitbreiding is aaneengesloten en verbindt de omliggende groenstructuren met elkaar en, indien aangrenzend, buitengebied met de bestaande groenstructuur.
- Bij (nieuwe) ruimtelijke ontwikkelingen wordt voldoende ruimte gereserveerd voor een vitaal en gevarieerd bomenbestand.
- Ernstige hinder door bomen kan bepaalde positieve effecten van bomen verlagen of tenietdoen. Bij (her)inrichtingsvraagstukken waarbij bomen betrokken zijn geldt daarom altijd het motto: ‘de juiste boom op de juiste plek’;

Bedrijventerreinen

Bomen op bedrijventerreinen hebben een positief effect op het vestigen van bedrijven in de gemeente. Ze verhogen de productiviteit van werknemers door de werkplek koeler te houden in de warme zomermaanden. Ook zorgt een groene inrichting met bomen voor een professionele en kwalitatieve uitstraling van het bedrijventerrein. Bezoekers en werknemers voelen zich hierbij prettiger. Bomen aan de randen van een bedrijventerrein ontnemen het zicht op onaantrekkelijke bedrijfspanden en versterken het landschappelijk karakter van de gemeente. Om deze voordelen van bomen verder te benutten, zijn voor bedrijventerreinen de volgende handvatten geformuleerd. De uitgangspunten voor bedrijventerreinen zijn daarom:

- Bij de ontwikkeling van nieuwe bedrijventerreinen wordt ruimte gereserveerd om de bomenstructuur uit te breiden;
- Bij de ontwikkeling van nieuwe bedrijventerreinen wordt ruimte gereserveerd voor een vitaal en gevarieerd (verschillende soorten en afmetingen) bomenbestand;
- De gemeente onderzoekt samen met bedrijven hoe/waar bestaande bedrijventerreinen vergroend kunnen worden (onder andere door bomen in te passen);
- Bedrijventerreinen worden landschappelijk ingepast. De randen van bedrijventerreinen worden omlijst met bomen die landschappelijk (en indien mogelijk ecologisch) meerwaarde bieden;

3. Parken en groengebieden

Ook bomen in parken en groengebieden vallen onder de bomenstructuur. In parken en groengebieden staan vaak meerdere boomgroepen en/of grote solitaire bomen. Deze bomen dragen niet allen bij aan de groene uitstraling van de gemeente, maar ook aan de biodiversiteit, het klimaat en het opvangen van wateroverlast.

4. Buitengebied

Van oudsher worden bomen aangeplant in de gemeente, ook in het buitengebied. In het buitengebied hebben de lanen die zijn opgenomen op de kaart een landschappelijke en cultuurhistorische betekenis. Daarnaast dragen ze bij aan de herkenbaarheid van wegen en kanalen. In een aantal gevallen maken ze tevens onderdeel uit van ecologische structuren (t.b.v. onder andere vleermuizen). Op bepaalde plekken in het buitengebied staan juist geen bomen. Dit heeft te maken met het behouden van de openheid van het landschap.

BOMENSTRUCTUUR

4.3 (Toekomstig) monumentale bomen

Onze monumentale bomen leggen we vast op de bomenstructuurkaart. Hieronder vallen bomen in eigendom van gemeente en particulieren. Bepaalde bomen zijn nu nog niet in beeld. We willen deze bomen ook toevoegen aan de lijst van individuele bomen die op uitzonderlijke manieren een bijdrage leveren aan onze gemeente.

Monumentale bomen

Hieronder vallen alle bomen die zijn opgenomen in het landelijk Register van Monumentale Bomen van de Bomenstichting, aangevuld met lokale monumentale bomen. **Herdenkingsbomen** zijn eveneens opgenomen vanwege hun cultuurhistorische waarde. Ook al hebben die op dit moment niet altijd een beeldbepalende waarde of monumentaal karakter. In enkele gevallen zijn bomen tevens opgenomen vanwege hun dendrologische waarde: de zeldzaamheid van de soort (bijv. de Transkaukasische Berk in De Kemp te Wessem) of bijzonder fraaie habitus voor de soort (bijv. Rode Paardenkastanje langs de Moeder Magdalenastraat te Laak).

Monumentale houtopstanden worden aangewezen vanwege hun beeldbepalendheid, cultuurhistorisch belang, of zeldzaamheid. Criteria voor het aanwijzen van deze bomen staat opgenomen in bijlage 5 Criteria (toekomstig) monumentale bomen. Het doel is behouden, zolang het verantwoord en veilig is. Dergelijke bomen zijn beschermd en eventuele omgevingsvergunningsaanvragen tot kap worden in principe altijd geweigerd, met uitzondering van het aspect veiligheid/gevaar.

Herplanteisen voor (toekomstig) monumentale bomen luiden als volgt:

- Herplant van (toekomstig) monumentale gemeentelijke bomen kent een minimale plantmaat van 20-25.
- Herplant van (toekomstig) monumentale private bomen kent een minimale plantmaat van 20-25.



4.4 Ontbrekende schakels boomstructuur en verbetermogelijkheden

De bomenstructuurkaart geeft inzicht in de bestaande boomstructuren in onze gemeente. Op de kaart zijn ook gestippelde oranje lijnen weergegeven. Deze geven de plekken weer waar we nu boomstructuren missen. Het zijn plekken waar we wel mogelijkheden zien om (op termijn) een bomenstructuur te ontwikkelen. Dit kan plaatsvinden in de huidige situatie of naar aanleiding van een wegreconstructie (waarbij meerder gemeentelijk afdelingen samenwerken).

De ontwikkeling van onze boomstructuren is geënt op het invullen van zogeheten ontbrekende groene schakels tussen bestaande boomstructuren. Daarnaast zijn ontwikkelingen gekoppeld aan de inrichting van nieuwe wijken of bedrijventerreinen.

Bij de ontwikkeling van deze nieuwe boomstructuren worden verbetermogelijkheden voor ons bomenbestand als geheel meegenomen. Dat betekent dat we het als een kans zien om:

- Diversiteit in bomenstructuren te vergroten, op plekken waar dat het cultuurhistorisch beeld niet wordt aangetast;
- We uitgaan van gebiedseigen soorten in het buitengebied en de dorpsranden. In de kernen zoeken we soorten die klimaatbestendig zijn, ook dit kunnen gebiedseigen soorten zijn;
- We houden rekening met de positie en omvang van bomen in relatie tot de energietransitie (zonnepanelen, kabels en leidingen);
- Nieuwe boomstructuren aan te planten in beplantingsvakken of bloemrijk grasland. Hiermee werken we toe naar het verhogen van de biodiversiteit en de ecologische balans. Dit een positief effect op de vermindering van overlast door ziekte en aantastingen;
- We betrekken in de desbetreffende straat onze inwoners: "groen doen we samen".

In de **groenvisie** is per dorp een tabel opgenomen van de te ontwikkelen groenstructuren, waaronder bomenstructuren.



BESCHERMEN VAN BOMEN

5.1
KAPVERGUNNINGS
BELEID

5.2
BOOM
VEILIGHEID

5.3
BESCHERMING
BIJ BEHEER EN
WERKZAAMHEDEN

5.4
OVER LASTIGE
BOMEN

5.5
PREVENTIE EN
BESTRIJDEN
VAN ZIEKTEN EN
AANTASTINGEN

5.6
BESCHERMEN
PRIVATE BOMEN



BESCHERMEN VAN BOMEN

5.1 Kapvergunningsbeleid

Bomen zijn voor veel inwoners belangrijk. Het roept daarom vaak emotie op wanneer een boom moet worden gekapt. Toch zijn er situaties waar het noodzakelijk is om een boom te verwijderen. Voorbeelden hiervan zijn: zieke bomen, bomen die ernstige overlast en/of gevaar veroorzaken en bomen die aan het einde van de levensduur zijn.

We hebben ons bomenbestand geanalyseerd. Als we de leeftijdsopbouw bekijken blijkt dat het aantal bomen dat 40 jaar en ouder is flink afneemt. Dit geeft aanleiding anders om te gaan met ons kapvergunningsbeleid.

We kappen geen bomen meer, tenzij het inpassen binnen projecten of het verplanten niet mogelijk is.

Dit betekent dat vroegtijdig bekeken wordt of bestaande bomen kunnen worden ingepast binnen ruimtelijke ingrepen: (nieuw)bouwprojecten, wegreconstructies, ondergrondse leidingwerken e.d.

5.1.1 Bomenverordening

Op basis van deze nieuwe inzichten in deze bomennota 2020 is het een aanbeveling de boomverordening op enkele plekken te wijzigen. De toevoeging van criteria voor (toekomstig) monumentale bomen en de herplant-eisen voor deze bomen vormen de belangrijkste wijziging.

5.1.2 Kapaanvraag

Voor de vraag of we een bepaalde boom behouden of juist kappen hebben we richtlijnen gesteld. Een belangrijk onderdeel van deze richtlijnen is de bomenstructuurkaart. Op deze kaart staan bomen aangegeven als punt, lijn of vlak. Dit zijn de bomen die vallen onder de bomenstructuur in onze gemeente. Wanneer bomen op de bomenstructuurkaart zijn opgenomen zijn ze beschermd. Voor het kappen van deze bomen moet een omgevingsvergunning, onderdeel kappen(en aanleg(afhankelijk van het bestemmingsplan) worden aangevraagd. Belangrijk hierin is dat de aanvrager uitgezocht heeft of de boom is in te passen, danwel te verplant. Indien een van beide optie mogelijk is, zal een aanvraag tot kap niet worden verleend.

Voor bomen die niet op de bomenstructuurkaart staan en zich buiten de bebouwde kom bevinden, kan een meldingsplicht gelden vanuit de Natuurbescherming (Wnb). Zowel binnen en buiten de bebouwde kom is de wnb van toepassing gelet op beschermde soorten.

In het geval van kap, kan als vergunningsvoorwaarde een herplantplicht worden opgenomen. In onze [Groenvisie 2030](#) zijn de uitgangspunten voor herplant opgenomen, zoals de boomsoort.

In figuur/bijlage 6 is de beslisboom voor vergunningsaanvraag opgenomen.

5.1.3 Schaderegeling bij illegale kap

We hanteren bij schade aan gemeentelijke bomen (en bij kappen zonder vergunning) een schaderegeling. Deze regeling is gebaseerd op de meest recente wijze van waardebeoordeling van de Nederlandse Vereniging van Taxateurs van Bomen. De regeling is te vinden op de website van de vereniging.

De schaderegeling is van toepassing bij elke schade die een particulier of onderneming aan gemeentelijke bomen veroorzaakt. Het gaat onder andere om aanrijtschade, vandalisme, vellen zonder vergunning en schade bij bouw- en aanlegactiviteiten.



BESCHERMEN VAN BOMEN

5.2 Boomveiligheid

De boomveiligheid binnen de gemeente is belangrijk. In deze paragraaf wordt ingegaan op de zorgplicht, de VTA controle, de drie zorgplichtniveaus en de plannen van aanpak voor de park- en laanbomen en de natuurgebieden.

Zorgplicht

Elke boomeigenaar in Nederland heeft een zogenaamde zorgplicht. Deze wettelijke zorgplicht (Burgerlijk Wetboek art. 6:162) betekent dat elke eigenaar voldoende zorg moet besteden aan de veiligheid van zijn bomen. Een eigenaar kan aansprakelijk gesteld worden voor eventuele schade die door bomen veroorzaakt wordt, indien hij nalatig is. Belangrijkste vraag hierbij is of de eigenaar de schade had kunnen voorzien en of eventuele voorzienbare risico's voldoende zijn geminimaliseerd. Tijdens de VTA controle wordt geen inschatting van eventuele voorzienbare risico's gemaakt. De VTA controle is een momentopname en geeft de huidige staat van de boom weer.

V.T.A. (visuele boomveiligheidscontroles)

Alle bomen die eigendom zijn van onze gemeente worden conform de richtlijnen ten aanzien van wijze en frequentie die hiervoor gelden, geïnspecteerd op veiligheid. Hierbij hanteren we het Handboek Bomen. Frequente boomveiligheidscontroles, het onderhoud en eventueel nader onderzoek kunnen aansprakelijkheidsstellingen voorkomen. Ze zorgen er bovendien voor dat problemen tijdig onderkend worden, zodat kan worden ingegrepen. Een gezond bomenbestand is het resultaat. Dit is niet alleen gunstig voor de bomen zelf, maar ook voor de (financiële) planning van het onderhoud. Bij een frequente controle van de bomen worden eventuele aansprakelijkheidsstellingen voorkomen.

Drie zorgplichtniveaus

In de rechtspraak wordt onderscheid gemaakt tussen drie typen zorgplicht bij bomen:

| | |
|----------------------|---|
| Algemene zorgplicht | Elke boomeigenaar dient zijn bomen regulier te onderhouden en regelmatig te controleren op voorzienbare gebreken. |
| Verhoogde zorgplicht | Er is sprake van een verhoogde zorgplicht indien de bomen langs drukke wegen staan of er in de directe omgeving van bomen speelplekken voor kinderen zijn. Ook de toestand (bijv. een hoge leeftijd, onderhoudsachterstand of bomen met een zichtbaar gebrek) van een boom kan aanleiding zijn voor een verhoogde zorgplicht. Een verhoogde zorgplicht betekent een verhoogde controlefrequentie. Bomen met een verhoogde gevaarzetting dienen met een verhoogde regelmaat (bijv. 1x per jaar) gecontroleerd te worden. |
| Onderzoeksplicht | Als de aard/omvang van het gebrek niet geheel duidelijk is moet door middel van een aanvullend onderzoek het risico vastgesteld worden. Vervolgens is het aan de eigenaar van de boom om gerichte maatregelen te nemen om een eventueel voorzienbaar risico voldoende te verminderen. De daadwerkelijke uitvoering van de maatregelen is vervolgens een afweging tussen de kosten van de maatregel, het belang van de boom én de ingeschatte lengte van de periode waarvoor de te nemen maatregel effectief is. |

5.3 Boombescherming bij beheer en werkzaamheden

Beschadigingen aan bomen zijn, in tegenstelling tot schade aan civieltechnische voorzieningen, vaak onomkeerbaar. Een afgebroken tak of doorgestoken wortel kan niet hersteld worden. Het is daarom belangrijk dat we onze (waardevolle) bomen beschermen. In de kwaliteitsrichtlijnen zijn beschermingsmaatregelen voor bomen opgenomen. Hierbij wordt niet alleen aandacht besteed aan bescherming van stam en takken maar vooral ook wortels en grondwaterhuishouding. Ondanks de kwaliteitsrichtlijnen vraagt elke situatie om maatwerk. De boombeheerder heeft als taak hier toezicht op te houden.

BESCHERMEN VAN BOMEN

5.4 Over lastige bomen

Onze bomen leven en zijn daarmee een natuurlijk onderdeel van onze leefomgeving. Ze groeien, passen zich aan op de seizoenen en zoeken naar voedsel. Deze processen zijn normaal en onvermijdelijk als we willen blijven profiteren van de voordelen die bomen ons bieden.

Een beetje ongemak door deze processen is normaal. Onze gemeente erkent ook dat naast de vele voordelen, bomen ook nadelen kunnen opleveren. De gemeente ziet dit als volgt:

- Onze gemeente gaat geen bomen kappen vanwege ongemak of lichte hinder door bloesem/bladval.
- We plaatsen bladkorven (in overleg met inwoners op de juiste plek)
- Ligt er veel blad bij verzorgingstehuizen of in onze centrumgebieden dan voeren we extra veegbeurten uit en eventuele kleine reparaties aan de verharding.

Soms veroorzaken bomen extreme en onacceptabele hinder voor de directe omgeving. Zo kan een ongelukkig geplaatste boom in zeldzame gevallen structurele schade aan woningen, kabels en leidingen of wegen veroorzaken.

Onze gemeente gaat in specifieke gevallen de situatie bespreken met betrokkenen. Indien het schaderisico groter is dan de maatschappelijke meerwaarde, onderzoeken we hoe we permanent kunnen ingrijpen.

De hinder die vanwege bomen wordt ervaren is sterk afhankelijk van de mensen die vaak in de buurt van de boom komen. Voor sommige mensen zijn herfstbladeren op de grond hinderlijk. Tegelijk kan een kind het zien als speelparadijs en schiet een fotograaf er het perfecte plaatje. Daarom zijn we terughoudend met permanente ingrepen door overlastmeldingen en kijken we altijd naar de gevolgen van de ingreep op de lange termijn.

Meldingen en klachten

Onze gemeente wilt goed inzicht krijgen in de meldingen door inwoners, zodat verbetermogelijkheden kunnen worden doorgevoerd. Daarom hebben we Melddesk (klachten- en meldingssysteem) en de mijn gemeente app dat via onze website toegankelijk is. We streven na dat klachten en meldingen spoedig en correct worden afgehandeld.

Het doel bij de afhandeling van klachten/meldingen is dat de oorzaak wordt verholpen. In sommige situaties zal het niet mogelijk zijn de oorzaak van de melding weg te nemen. In dat geval wordt duidelijk aan de melder gecommuniceerd waarom de oorzaak van de klacht/melding niet wordt aangepakt.

Voorkomen van hinder

Het voorkomen van hinder zoals extreme wortelopdruk is tot op een zekere hoogte mogelijk door bijvoorbeeld te herstraten of een zand- of schelpenpad aan te leggen. Hinder is niet helemaal weg te nemen, een bepaalde mate van hinder dient dan ook geaccepteerd te worden.

Bij nieuw aan te planten bomen kijken we naar 'de juiste boom op de juiste plek' om hiermee toekomstige ongemak te beperken. Dit doen we door te kijken naar het gewenste eindbeeld in relatie tot de ondergrondse en bovengronds groeiplaatsruimte. Op deze manier laten we de boom het gewenste eindbeeld bereiken op een boomtechnisch verantwoorde wijze.

Omggaan met ongemak/hinder/overlast/schade

In bestaande situaties kan het zijn dat een boom dermate ongemak verzorgd, dat een maatregel noodzakelijk is. Hierbij wordt eerst gekeken naar wat voor ongemak de boom veroorzaakt zoals;

- Wanneer ongemak/hinder/overlast/schade?
 - Jaarrond
 - Seizoensgebonden
- Mate van ongemak/hinder/overlast/schade?
 - Gevaar
 - Gezondheidsrisico
 - Vermindering van leef kwaliteit en/of woon-
genot
 - Eén seizoen of jaarrond

In bijlage 4 is een tabel opgenomen met voorkomende ongemak/hinder/overlast. Hierin staat uitgelegd wat de klacht of melding betreft, de periode ervan, het soort ongemak en hoe wij als gemeente de ambitie hebben om er mee omgaan. Indien het ongemak door bomen niet in de tabel is opgenomen dan geldt bij behandeling van de melding/klacht het uitgangspunt; behoud van de boom tenzij. Hierbij is het belangrijk dat de aanvrager aantoonbaar maakt dat een boom niet ingepast en verplant kan worden.



BESCHERMEN VAN BOMEN

Bomen en zonnepanelen

Het verkrijgen van een hoger rendement met een zonnepaneel ziet onze gemeente niet als zwaarwegend argument om over te gaan op het kappen van bomen. Duurzame initiatieven zoals het opwekken van duurzame energie moedigen we natuurlijk aan. Daar tegenover staat dat het geen zin heeft andere duurzame elementen, zoals bomen, te verwijderen. Bomen dragen op verschillende manieren bij aan de duurzaamheidsdoelstelling van de gemeente.

Bovendien kunnen inwoners zich van tevoren realiseren dat het rendement van zonnepanelen niet optimaal kan zijn in verband met al aanwezige gemeentelijke bomen. Het effect van schaduw is ook te zien in de [Zonatlas](#).

Tips voor zonne-energie in de buurt van bomen:

- Een manier om beperkt rendement door bomen te verminderen is het aanschaffen van mini-omvormers. Deze zorgen ervoor dat de enkele panelen die in de schaduw liggen niet de gehele installatie beïnvloeden.
 - Het is mogelijk om als particulier te investeren in collectieve initiatieven waarbij in duurzame energie wordt geïnvesteerd.
 - Bij nieuwbouw en nieuwplant situaties wordt waar mogelijk rekening gehouden met de potenties van zonne-energie, maar vanwege de mogelijkheden om collectief op andere locaties in zonne-energie te investeren zullen bomen met regelmaat voorrang krijgen.
- o In woonstraten (geen lanen) planten we waar mogelijk, aan één zijde van de straat bomen aan. Vanwege de lichtinval door de zon zal dit de noord- of oostzijde van de straat betreffen.

De technologie van zonnepanelen ontwikkelt zich snel. Inmiddels komen steeds meer zonnepanelen op de markt die ook op schaduwrijke plekken voldoende rendement leveren. Daarbij komt dat zonnepanelen tot een bepaalde temperatuur optimaal functioneren. Deze ontwikkeling is een extra argument om geen bomen te kappen voor zonnepanelen.

5.5 Preventie en bestrijden van ziekten en aantastingen

Als gevolg van klimaatverandering zijn de temperaturen winters en zomers hoger. Hierdoor verandert de mate waarin sommige ziekten en aantastingen voorkomen. Wanneer het hele bomenbestand in de opbouw van soorten, leeftijd en structuur een hogere diversiteit heeft, en dit wordt gecombineerd met een ecologisch beheer waar dat mogelijk is, verkleinen we zo de kans op overlast door ziekten en plagen.

Onze gemeente draagt bij aan het terugdringen van ziekten en aantastingen. Een gevarieerd bomenbestand verkleint de infectiedruk en daarmee de kans op een grootschalige 'uitbraak'.

Bij het vaststellen van ziekten en aantastingen is snel handelen noodzakelijk zodat ziekten en aantastingen niet leiden tot:

- Bedreiging van de volksgezondheid;
- Ernstig ongemak (zwaarwegend algemeen belang) veroorzaken bij inwoners en bezoekers;
- Massale aantasting of sterfte van gewassen (bijvoorbeeld de iepziekte).

Bij de bestrijding wordt uitgegaan dat altijd de meest gerichte aanpak voor de betreffende soort ziekte of aantasting wordt toegepast. Hierbij wordt rekening gehouden met de volksgezondheid (bestrijding in dorpskernen en internsief gebruikte wandel- en fietsroutes). Hiermee wordt voorkomen dat andere flora en fauna, die geen ongemak of risico veroorzaken, ook bestreden worden.

Omgaan met ziekten en aantastingen en de mogelijke gevolgen daarvan, kunnen deels preventief aangepakt worden door:

- Het kiezen van een beproeft sortiment, dit betekent geen soorten gebruiken die extra gevoelig zijn voor heersende ziekten zoals bacterievuur, iepenziekte, kastanjbloedingsziekte en essentaksterfte*.
- Geen soorten toepassen op locaties die problemen opleveren met luizen, bijv. druipen van lindes bij parkeervakken;
- Creëren van diversiteit aan boomsoorten wat bijdraagt aan de weerbaarheid van het gebied als geheel;
- Beperken gebruik van monoculturen van gekloonde bomen (cultivars).

* Soms is het wenselijk om toch een specifieke "gevoelige" soort toe te passen, bijvoorbeeld vanuit historisch gebruik. Bij deze overweging wordt dan afgewogen of het risico voor de omgeving opweegt tegen het gebruik van deze soort op deze locatie.

Bijlage 3 zijn de voorkomende ziekten en aantastingen in een tabel weergegeven. Tevens zijn potentiële ziekten en aantastingen opgenomen als voorzorgmaatregel. In de tabel staan bijpassende (curatief en preventief) maatregelen benoemt.

5.6 Beschermen private bomen

Vanuit voorafgaand participatieproces is naar voren gekomen dat het beschermen van specifieke private bomen belangrijk is. Het gaat hierbij om private bomen die zichtbaar zijn in het straatbeeld en van bepaalde omvang zijn. Daarom wordt als aanbeveling opgenomen deze bomen in beeld te brengen. Vervolgens dient onderzocht te worden of het financieel mogelijk is deze bomen op te nemen in het gemeentelijk beheer.

ONTWIKKELINGEN EN POTENTIES VAN BOMEN

6.1
KWAALITEIT
VS
KWANTITEIT

6.2
ONTWERPEN
MET BOMEN

6.3
TECHNISCHE
RAND
VOORWAARDEN

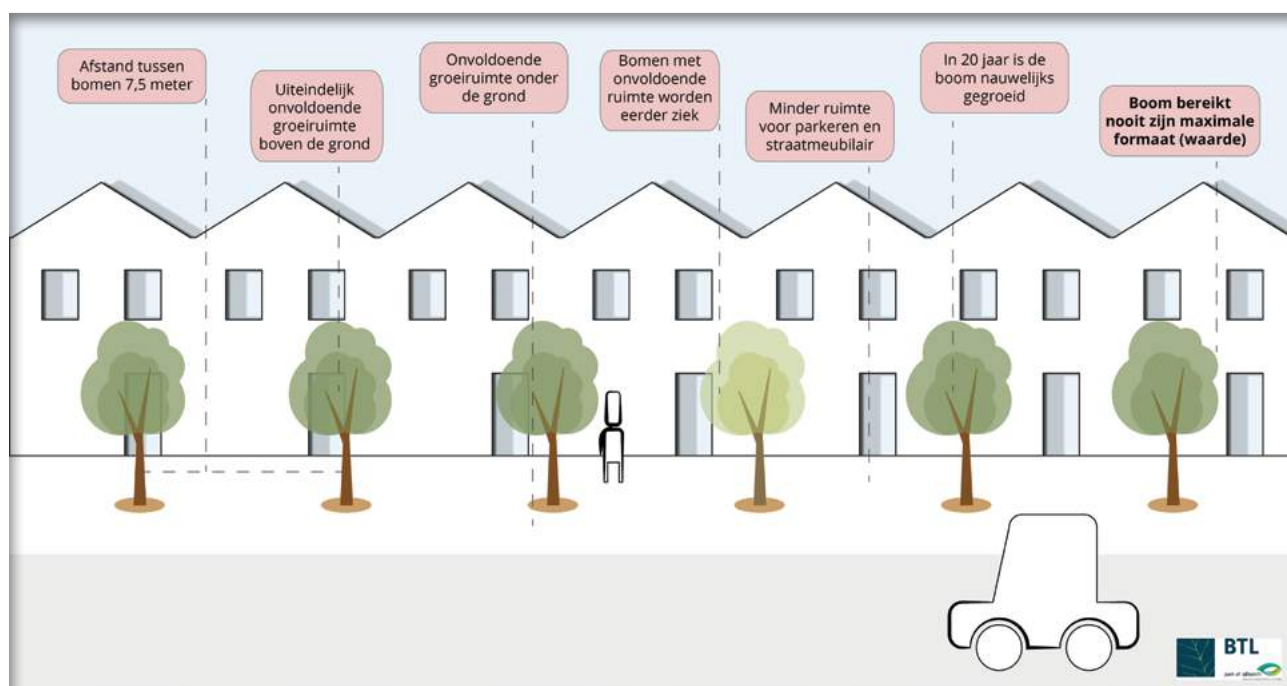
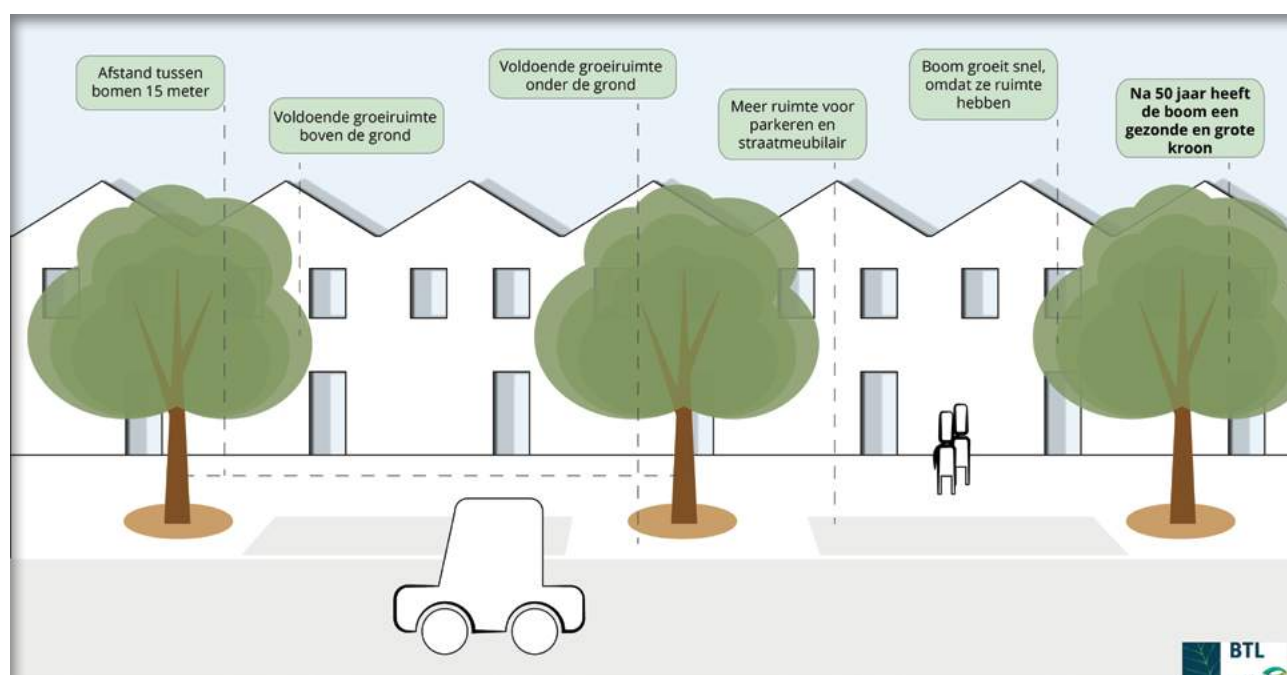


ONTWIKKELINGEN EN POTENTIES VAN BOMEN

6.1 Kwaliteit vs kwantiteit

Deze bomennota kent meerdere belangrijke doelen die we samen willen bereiken. Zo willen we meer bomen aanbrengen in onze gemeente, een duurzaam, divers en klimaatbestendig bomenbestand en zorgvuldiger omgaan met het behoud van bestaande bomen. Dit hoofdstuk gaat in op de inpassing van onze bestaande bomen en de ontwikkeling van nieuwe boom. Bij de inrichting en het beheer van bomen zijn het Handboek Bomen en de uitgangspunten van het CROW leidend.

De doelstelling om meer bomen aan te planten wilt niet zeggen dat we alleen oog hebben voor kwantiteit. Een deel van de bomen past simpelweg niet in onze dorpen en zal dus in het buitengebied als toekomstige bos worden aangeplant. In onze dorpen kan het juist zo zijn dan we vanwege ruimtegebrek minder bomen aanplanten. Wel krijgen deze bomen een duurzame groeiplaats, waardoor ze op termijn meer waarde opleveren dan veel kleine bomen. Hieronder is het verschil tussen kwantiteit en kwaliteit eenvoudig weergegeven.



ONTWIKKELINGEN EN POTENTIES VAN BOMEN

6.2 Ontwerpen met bomen

Net als bij het beschermen van bomen bij activiteiten geldt bij het ontwerpen met bomen dat een boom een basis nodig heeft om te kunnen groeien. Deze basis is:

- Voldoende onder- en bovengrondse groeiruimte;
- Een kwalitatief goede bodem;
- Voldoende lucht in de grond;
- Een goede vochthuishouding;
- De aanwezigheid van voedingselementen;
- De aanwezigheid van bodemleven;
- Een goede zuurgraad.

Er zijn tegenwoordig zowel juridisch als technisch veel mogelijkheden om bestaande bomen te behouden en in te passen in ruimtelijke ontwikkelingen. We gaan nog beter kijken naar de effecten van plannen op bestaande bomen in een plangebied. Door dit vroeg te doen werkt het kostenbesparend en kwaliteitsverhogend, zeker als bestaande bomen worden ingepast. Als alternatief zien we het verplanten van bestaande bomen als een duurzame ingreep.

Bestaande bomen hebben een veel meer waarde dan bomen die op een later moment moeten worden aangeplant. Met slechts één of enkele bestaande bomen kan doorgaans een hogere kwaliteit bereikt worden dan met een rij jonge bomen. Indien bestaande bomen kunnen worden ingepast, worden bovendien de kosten voor het rooien ervan en het aanplanten van nieuwe bomen bespaard en bevordert dit de duurzaamheid. Redenen genoeg om het inpassen van bestaande bomen bij een ruimtelijke ontwikkeling serieus te overwegen.

Voorwaarde is hierbij wel dat tijdig rekening wordt gehouden met bomen en niet pas op het moment dat aanpassingen van een plan niet meer mogelijk zijn.

Daarom wordt een kapvergunning alleen verleend als geprobeerd is een boom te handhaven. Als dat niet gaat, wordt de boom verplant. Wanneer dat allebei niet blijkt te gaan kan pas kapvergunning worden verleend (zie paragraaf 5.1). Hierbij gaat in eerste instantie om de bomen die reeds op de bomenstructuurkaart zijn opgenomen. En het gaat hierbij óók om een toetsing van de overige bomen binnen een plangebied. Ruimtelijke plannen kunnen immers tot een aanpassing van de bomenstructuurkaart leiden. Bomen die vóór de uitvoering van de voorgenomen plannen niet beeldbepalend zijn, kunnen dit na uitvoering wel zijn. Handhaving c.q. inpassing van deze bomen kan bovendien een compenserende maatregel zijn voor bomen die zijn opgenomen op de bomenstructuurkaart. Deze bomen kunnen desondanks verloren gaan door een ruimtelijke ontwikkeling.

Bij de beoordeling van waardevolle bomen gelden achtereenvolgens de drie navolgende uitgangspunten:

1. Behouden
2. Verplanten
3. Kappen

Eindresultaat is van deze benadering zal uiteindelijk zijn dat geen bomen onnodig gekapt worden.

In de onderstaande tabel is het proces weergegeven gelet op de omgang met bomen binnen ruimtelijke ingrepen.

| Stappenplan ruimtelijke ontwikkelingen / herinrichting openbare ruimte | | |
|--|---------------------------------|--|
| Projectfase | Product | Resultaat t.a.v bomen |
| Initiatief | Beslissing op principeverzoek | - Beeldkwaliteit bestaande boomstructuren vastgesteld - Overzicht te behouden bomen - Besluit omtrent aangeplant van bomen |
| Definitiefase | Nota publiekrechtelijke kaders | - Programma van eisen gericht op inpassing of (ver)plant van bomen |
| Ontwerpfase | Stedenbouwkundig plan / ontwerp | - BoomEffectAnalyse (BEA) uitgevoerd incl. beoordeling verplantbaarheid bomen |
| Detailering | Bestektekening | - Maatregelen te behoud en bescherming van bomen vastgesteld - Aanvraag vergunning/ontheffing - Indien nodig aanpassen bomenstructuurkaart |
| Uitvoering | Bestek | - Besteksvoorwaarden bescherming bestaande bomen - Besteksvoorwaarden te verplanten bomen - Toezicht en handhaving |
| Nazorg | Oplevering | - Proces verbaal van oplevering - Aanvang beheer en onderhoud - Registratie actuele boomgegevens |

ONTWIKKELINGEN EN POTENTIES VAN BOMEN

6.3 Technische randvoorwaarden voor inrichting en beheer

Bij de inrichting en het beheer van bomen zijn het Handboek Bomen en de uitgangspunten van het CROW leidend. Dit geldt in de meeste gevallen ook als dit betekent dat hierdoor bij een herinrichting minder bomen herplant kunnen worden.

Bomen planten betekent vooruitdenken. In de buitenruimte zijn talloze factoren van invloed op de vraag: staat een boom op de juiste plek? Sommige van deze factoren, zoals maatschappelijke/ruimtelijke ontwikkelingen kunnen we niet altijd beïnvloeden. Daarom proberen we het juiste te doen met de keuzes die we wél kunnen maken.

Als het gaat om bomen hebben we als gemeente invloed op de inrichting en het beheer van onze bomen. In de inrichting en het beheer van nieuwe en bestaande boomplaatsen richten we ons op het vinden van een acceptabele balans tussen de beste groeiomstandigheden voor de boom en het gebruik van geld en ruimte.

Gebruik door inwoners is ook van grote invloed op de kwaliteit van onze bomen. Het gedrag van onze inwoners kan bepalend zijn voor het succes van een geplante boom. Door middel van voorlichting en participatie kunnen we onze inwoners wijzen op manieren die helpen een boom gezond te houden.

Het doel is het ontwikkelen van gezonde bomen die veilig zijn voor hun omgeving en die passend zijn in hun functie.

Waarom staan bomen soms op een verkeerde plek?

Tijden veranderen, en daarmee verandert ook onze kijk op hoe we met bomen horen om te gaan. Sommige logische keuzes uit het verleden zien we nu als onverstandig. Dertig jaar geleden werden stadsbomen vooral geplant voor een mooi, statig en rustig eindbeeld. Daarom werd in veel straten gebruik gemaakt van dezelfde boomsoort. Tegenwoordig weten we dat monocultuur (het gebruik van één soort) verschillende risico's met zich meebrengt voor de (dier)soortenrijkdom en verspreiding van ziektes en aantastingen. Een ander voorbeeld is schaduw op het dak. Vroeger zorgde het voor een minder warm huis in de zomer, nu zijn onze huizen beter geïsoleerd en willen we juist zon op onze zonnepanelen. Dat weten we nu, maar de bomen staan er al en zijn inmiddels zo groot dat andere maatschappelijke waarden van de bomen opwegen tegen de nadelen.

Ook was er vroeger in veel gevallen meer ruimte voor de groei van bomen dan nu. Er waren toen minder auto's in de straat en onder de grond lagen nog weinig kabels en leidingen. Klimateffecten zoals droogte, wateroverlast en hitte kregen ook nog weinig aandacht. Toch zijn de bomen die we in die tijd geplant hebben nu pas net volwassen.

6.3.1 Randvoorwaarden bij inrichting

Bij de inrichting van de standplaats van bomen zijn het Handboek Bomen en de uitgangspunten van het CROW leidend.. Bij een ontwerp met bomen maken we op vier punten afwegingen:

- **Ondergrondse groeiruimte** (bodemkwaliteit, lucht en waterhuishouding, grondsoort, beschikbaarheid van voeding en grondwater en de grootte van de groeiruimte spelen hierbij een rol);
- **Bovengrondse groeiruimte** (ruimte voor de kroon, afstand tot rijbaan, zout en verharding rondom de boom);
- De te vervullen **functie** en de daarbij horende **investering** en **ruimteclaim**;
- Een weloverwogen keuze voor **soort en grootte** (in sommige gevallen met participatie tot stand gekomen).

Een goed doordacht ontwerp met de juiste inrichting levert het volgende op:

- Gezonde bomen die kwalitatief goed functioneren;
- Minimale overlast door worteldruk, takbreuk, schaduw, ziektes, etc.;
- Structureel lagere beheerkosten;
- Een mooie, gezonde boom die eerder zijn eindbeeld behaalt.

AANBEVELINGEN

Inventarisatie (toekomstig) monumentale bomen

Een groot deel van onze markante bomen in Maasgouw is bekend bij onze gemeente. Deze bomen staan op de bomenstructuurkaart als punt/stip. Bekend is dat ze oud zijn een bepaalde waarde hebben. Officieel kent een deel van deze bomen geen status monumentaal. Deze status zou gegeven kunnen worden op basis van de opgestelde criteria in bijlage 5.

Op basis van de criteria voor (toekomstig) monumentale bomen zou een inventarisatie moeten worden uitgevoerd. Op deze wijze ontstaat een actueel inzicht van de monumentale bomen in onze gemeente. Dit zijn bomen op gemeentelijk en particulier eigendom. Voor particuliere monumentale bomen wordt eveneens een aanbeveling gedaan.

Particuliere monumentale bomen

Particuliere monumentale bomen kunnen bijdragen aan het beeld van de openbare ruimte. De onderhoudskosten hiervoor kunnen (op termijn) voor een particulier aanleiding zijn de te laten verwaarlozen. Vanwege de bijdrage aan ons straatbeeld dient onderzocht te worden of deze bomen opgenomen kunnen worden in het gemeentelijk beheersysteem. Dat zou betekenen dat de gemeente het onderhoud uitvoert en ook de kosten draagt vanwege maatschappelijk belang. Er dient inzichtelijk gemaakt te worden om hoeveel bomen het daadwerkelijk gaat en wat de financiële invloed is.

Actueel inzicht boomgegevens

Binnen ons bomenbestand staan bepaalde bomen te boek als 'onbekend'. Het betreft voornamelijk de Wetenschappelijke en Nederlandse naam van de boomsoort. Daarnaast is het aanplantjaar van sommige bomen onbekend. Er worden twee aanbevelingen gedaan:

- Inventariseren/determineren gemeentelijke bomen met ontbrekende boomgegevens. Wellicht zijn er mogelijkheden groen-leerlingen of studenten in te zetten. Mogelijk kunnen vrijwilligers / semi-deskundigen hier van betekenis zijn
- Opstellen werkprotocol opnemen boomgegevens bij oplevering van werken of overname van bomen.

Aanpassing bomenverordening

Op basis van deze geactualiseerde bomennota (2020) zijn tekstvoorstellen aangereikt gericht op het aanpassen van de huidige bomenverordening uit 2010. Ondanks dat de aanpassingen kleinschalig zijn is het raadzaam een jurist de definitieve stukken te laten toetsen.



BIJLAGEN

Bijlage 1: Evaluatie huidige bomenbeleid

Doelen

Met de Bomennota 2010 werden drie doelen nagestreefd:

1. Afstemming beleid drie voormalige gemeenten.

Met het vaststellen van de bomennota is er één integraal beleid voor de nieuwe gemeente Maasgouw vast gesteld.

2. Deregulering

Belangrijke doelstelling was het verminderen van regeldruk. Aanleiding was het dereguleringsadvies dat in 2009 door het college van B en W is overgenomen. Door de bomenstructuurkaart vast te stellen is de kap van alle bomen die niet op deze kaart staan, niet langer vergunningplichtig. Dit heeft inderdaad tot de gewenste deregulering geleid. Met name particuliere eigenaren van de doorgaans niet vergunning-plichtige bomen, profiteren hiervan. Hierdoor wordt onnodige administratieve last voor de gemeente organisatie voorkomen. En is voor alle betrokkenen vooraf duidelijk aan welke boomstructuren de gemeente belang hecht omdat de bomenstructuurkaart ten alle tijden is in te zien. Wel is in de praktijk gebleken dat de bomenstructuurkaart niet voor iedereen even eenvoudig te raadplegen is.

3. Beperking schade en overlast ten gevolge van bomen

Overlast ten gevolge van bomen is nooit helemaal te voorkomen. De afgelopen jaren is er echter nadrukkelijk meer aandacht voor ruimte die bomen ondergronds en bovengronds nodig hebben. Ook bij de soortkeuze wordt steeds nadrukkelijk het aspect hinder meegewogen. Zo wordt hinder voorkomen.

Bron van hinder zijn bomen die op onmogelijke plekken staan. Bomen met onmogelijke ruimte geven vaak aanleiding tot hinder. Op diverse plekken zijn ze vervangen door kleinere bomen. Bijvoorbeeld langs het Lindepad en Akkerwal in Thorn.

Of bomen zijn vervangen nadat er meer doorwortelbare ruimte voor ze was gecreëerd of zijn ze op grotere afstand van verhardingen geplaatst. Bijvoorbeeld langs de fietspaden Wessem-Thorn en Beegden-Horn en langs de Parallelweg en de Rijksweg in Linne.

Op diverse plekken zijn hierdoor evenwel ook per saldo bomen uit het straatbeeld verdwenen. Voorbeelden zijn Manderscheidtsingel en Staten van Thornsingel in Thorn, Luikstraat in Maasbracht en Brakerhoef in Wessem.

Middelen

Om deze doel te bereiken zijn in 2010 de volgende middelen aangepast cq ingezet:

1. Bomenstructuurkaart

Op de bomenstructuurkaart is aangegeven welke bomen bescherming genieten en welke niet. Dit heeft voor iedereen duidelijkheid geschapen. Voorheen werd er pas een standpunt over het al dan niet (met of zonder kapvergunning) verlenen van een kapvergunning ingenomen als er een kapaanvraag werd ingediend. Nu is er meer duidelijkheid vooraf. Wel is gebleken dat deze bomenstructuurkaart niet voor iedereen even duidelijk leesbaar is. De leesbaarheid en toegankelijkheid van een dergelijke bomenstructuurkaart kan beter.

2. Bomenverordening

De bomenverordening in de APV is aangepast op de nieuwe uitgangspunten van het bomenbeleid. Dit heeft voldaan.

3. Bebouwde kom Boswet

Gelijktijdig met het maken van de bomenstructuurkaart is ook de Bebouwde kom Boswet, aangepast. Hierdoor is duidelijk waar de Boswet van toepassing is en waar niet. Deze nieuwe grens heeft de afgelopen jaren voldaan.

4. Bomenparagraaf ruimtelijke ontwikkelingen

Belangrijkste doel van de bomenparagraaf bij ruimtelijke ontwikkelingen was tijdige aandacht voor bomen tijdens het besluitvorming bij ruimtelijke ontwikkelingen. Resultaten zijn wisselend.

Er zijn locaties waar het niet gelukt is de soms fraaie bomen in te passen bij ruimtelijke ontwikkelingen. Andere belangen bleken hier zwaarder. Bijvoorbeeld bij de bouw van woningen op het Europaplein in Maasbracht. Op diverse locaties zijn daarentegen bestaande bomen soms wel duurzaam ingepast. Bijvoorbeeld bij de aanleg van de wadi in Brachterbeek, de aanleg van de parkeerplaats bij het gemeenschapshuis Brachterbeek, de herinrichting van de haven in Maasbracht en bij de woningbouwlocatie Reutsberg in Heel.

BIJLAGEN

Bijlage 1: Evaluatie huidige bomenbeleid

Ook zijn er fraaie voorbeelden waarbij ruim aandacht is geweest voor de aanplant van nieuwe bomen. Bijvoorbeeld de herinrichting van diverse wegen in oud-Maasbracht en uitbreidingslocaties Bosserhofsveld in Maasbracht, Kreijtenberg in Beegden en Op de Konie in Stevensweert.

5. Kwaliteitsrichtlijnen inrichting openbare ruimte

Deze zijn in concept opgesteld maar er heeft nooit formele besluitvorming over plaatsgevonden. Desondanks is bij de (her)inrichting van de openbare ruimte over het algemeen voldoende rekening gehouden met eisen die bomen aan hun omgeving stellen. Op dit moment worden nieuwe richtlijnen opgesteld. Hierin is ruime aandacht voor richtlijnen voor aanleg en onderhoud van bomen.

6. V.T.A. (visuele boomveiligheidscontroles)

Alle bomen die eigendom zijn van de gemeente worden conform de richtlijnen ten aanzien van wijze en frequentie die hiervoor gelden, geïnspecteerd op veiligheid.

7. Onderhoud bomen

Op dit moment is er geen structurele achterstand van het onderhoud van bomen in de gemeente Maasgouw.

8. Subsidieregeling beheer particuliere bomen

Op dit moment is een subsidieregeling van kracht waarbij 30% van de onderhoudskosten van een boom vergoed worden door de gemeente. Van deze regeling wordt beperkt gebruik gemaakt.

9. Voorlichting

De afgelopen jaren heeft de gemeente jaarlijks boomfeestdagen georganiseerd en er is bij de inrichting van openbare ruimte steeds aandacht voor groen geweest.

BIJLAGEN

Bijlage 2: Assortiment bomenbestand 2020

| Hoofdsoort | Ondersoort | Aantal |
|-----------------|---|--------|
| Eik | Zomereik, Amerikaanse eik , Moeraseik, Winter eik, Wilgbladige, eik , Steeneik , Moseik, Turkse eik, Mexicaanse eik, Armeense eik, Hongaarse eik, Kastanjebladige eik, Japanse Keizereik | 3731 |
| Beuk | Beuk, Haagbeuk, Zuilbeuk , Rode beuk, Schijnbeuk, Zuilhaagbeuk | 969 |
| Linde | Hollandse linde, Winterlinde, Zilverlinde, Krimlinde, Zomerlinde, Grootbladige linde | 1933 |
| Es | Gewone Es, Smalbladige es | 985 |
| Esdoorn | Noorse esdoorn, Gewone esdoorn, Spaanse aak, veldesdoorn, Witte esdoorn, Veldesdoorn, Slangenesdoorn, Rode esdoorn, Grijs streepjesbast esdoorn, Colchische esdoorn, Vederesdoorn, Chinese esdoorn, bolesdoorn | 770 |
| Plataan | Gewone plataan | 310 |
| Populier | Populier, Ratelpopulier, Zwarte populier, Canadese populier, Canadapopulier | 284 |
| Wilg | Schietwilg, Gele treurwilg, Kronkelwilg, Boswilg, Wilg | 169 |
| Els | Zwarte els, Hartbladige els, Els, Witte/grauwe els | 176 |
| Kastanje | Kastanje, Tamme kastanje, Paardenkastanje, Rode paardenkastanje, Witte paardenkastanje | 116 |
| Plantaan | Plantaan, Oosterse plataan | 27 |
| Iep | Iep, Hollandse iep | 6 |
| Berk | Ruwe berk, Zwarte berk, Goudberk | 132 |
| Spar | Nordmanspar, Servische spar, Blauwspar, Douglasspar, Fijnspar | 6 |
| Hazelaar | Boomhazelaar, Hazelaar(bosplantsoen geen gewone boom) | 88 |
| Den | Zwarte den, Grove den | 39 |
| Overig | Zwart moerbeï, yoshino-kers, levensboom, bijenboom, mammoetboom, groene trompetboom, amberboom, Japanse lariks, hulst, grootbloemige trompetboom, doodsbenderboom, kansenboom, gele trompetboom, Californische cipres, atlasceder, Amerikaanse tulpenboom, moerbeï, Japanse zelkova, Chinese vernisboom, Persische Parrotie, meelbees, hemelboom, Anna Paulowna boom, moerascipres, witte Himalayaberk, judasboom, vleugelnoot, acacia, witte abeel, valse christusdoorn, watercypres, hemelboom, pruimenboom, sierkers, pluimes, Japanse notenboom, krentenboompje, zoete kers, kers, Japanse sierkers, magnolia, walnoot, honingboom, wilde lijsterbes, sierpeer, kerspruim, sierappel, boskriek, Zweedse lijsterbes, gewone vogelkers, zwarte walnoot, meidoorn, appel | 1176 |
| Onbekend | | 2943 |

BIJLAGEN

Bijlage 3: Ziekten en aantastingen - deel 1

In deze bijlage zijn de ziektes en plagen die voorkomen in de gemeente in tabelvorm weergegeven.

| Ziekten | Risico's/ schaden | Symptomen | Bestrijding |
|--------------------------------|---|--|---|
| Essentaksterfte | Afsterven van de boom | Verwelking van het blad, donkere kleuring van de bast, afsterven jonge scheuten, optreden verwondingen in oude takken | Snel ingrijpen door verwijderen |
| Kastanjebloedingsziekte | Afsterven en scheuren in stam waardoor secundaire aantasting plaats kan vinden | Lekpits, afsterven en scheuren in de stam | Monitoring, infecties voorkomen d.m.v. ontsmetten gereedschap |
| lepziekte | Afsterven van de boom | Vroege herfst, zogenaamde vaantjes, stipsgewijze verkleuring in de houtvaten | Snel ingrijpen door verwijderen, schillen van de stam en takken, Inenten met Dutch Trig als preventief middel |
| Massaria | Afsterven van de onderste takken van de boom waardoor risico op takbreuk wordt verhoogt | Violetverkleuring, afgestorven bast aan de bovenzijde van de tak | Regelmatige controle m.b.v. hoogwerker, verwijderen van de aangetaste takken |
| Watermerkziekte | Afsterven van takken en bladeren | Verwelking, bruinverkleuring en verdroging van de bladeren, bossige vormen van waterloot op de grens van de levende en dode takken of takdelen | Jong, nog niet besmet uitgangsmateriaal gebruiken, minder gevoelige rassen toepassen |

BIJLAGEN

Bijlage 3: Ziekten en aantastingen - deel 2

| Aantastingen | Risico's/ schaden | Symptomen | Bestrijding |
|----------------------------------|---|--|---|
| Kastanjemineermot | Verdwijnen bladmoes, stagneren groei | Vroege herfst, blaasachtige mijnen, lichte langwerpige vlekken | Verwijderen van blad in de herfst (overwinteringsplek van de pop) |
| Luis | Honingdauw, plak op auto's en bestrating | Luizen op blad of takken, honingdauw | Uitzetten van inheemse lieveheersbeestjes (geen Aziatische lieveheerstbeestjes. Ons doel; vergroten diversiteit bomenbestand draagt bij aan het verminderen van luizenplagen. |
| Horzvlinder/ populierenboktor | Groeistagnatie, breukgevoeligheid | Gaten in de stamvoet op beschadigde plekken | Zorgvuldig maaien voorkomt schade aan de stamvoet. |
| Eikenprocessierups | Brandharen, aangevreten blad | Rupsen in processie naar de kroon, eikzakjes onder de stam of in een oksel | Terugdringen door ecologisch beheer en behouden natuurlijke vijanden. Blijven monitoren van de natuurlijke bestrijding |
| Wilgenhoutrups | Groeistagnatie, breukgevoeligheid met gevaar voor stambreuk | Ovale openingen in de stam of snoeiwond, plantensap dat naar buiten treedt | Zorgvuldig maaien voorkomt schade aan stamvoet |
| Honingdauw of roetdauw | Plak | Zwarte schimmelvorming (roetdauw) op blad | Verbetering groeiplaats, verhogen biodiversiteit (rondom boom) |
| Pollen | Gezondheidsklachten bij mensen met allergie | Zaden veroorzaken allergische reactie bij sommigen | Niet mogelijk, kappen niet gewenst |

BIJLAGEN

Bijlage 4: Omgaan met ongemak/hinder/overlast

| Klacht of melding | Periode van ongemak/hinder/overlast | Soort ongemak/hinder/overlast | Omgang / maatregel |
|---|-------------------------------------|--|---|
| Schade door boomwortels in verharding | Jaarrond | Verharding minder toegankelijk, risico op val- en struikelen | <ul style="list-style-type: none"> • Boomspiegel vergroten • Wortelschermen of -geleiding plaatsen • Inboet bij hoofd- en nevenstructuur • Wortelkap* |
| Schade door boomwortels bij riolering of gebouwen | Jaarrond | Verstopingen, lekkages, scheuren. Vernieling | <ul style="list-style-type: none"> • Wortelkap indien uit onderzoek blijkt dat wortels schade veroorzaken • Wortelschermen of -geleding plaatsen |
| Bomen groeien tegen of over gebouwen | | | <ul style="list-style-type: none"> • Snoei van probleemtakken volgens boomtechnische verantwoorde wijze |
| Bomen bij erfgrenzen | Jaarrond | Overhangende takken, wortelopdruk | <ul style="list-style-type: none"> • Snoei van probleemtakken volgens boomtechnische verantwoorde wijze |
| Bladval | Periode 1 oktober t/m 31 december | Paden minder toegankelijk, glad. Uitstraling tuin | <ul style="list-style-type: none"> • Plaatsen van bladkorven in wijken • 1x per week bladkorven legen • Regelmatig blad vegen/ opzuigen met veegmachine met name bij slecht verterend blad (bijv. plataan) |
| Omwaaien boom en vallende takken | Jaarrond | Schade, veiligheidsrisico | <ul style="list-style-type: none"> • Indien aanleiding vanuit inspectie nader (stabiliteits-) onderzoek door boom specialistisch bureau • Bij afvallende takken snoei volgens boomtechnische verantwoorde wijze • Bij ziekten zoals massaria vindt er intensieve controle plaats op locaties met hoge gevaarstelling |
| Allergie voor stuifmeel | Met name april t/m september | Gezondheidsproblemen | <ul style="list-style-type: none"> • In de meeste gevallen geen maatregel |
| Lichte en zware zaden en vruchten | Seizoensgebonden | | <ul style="list-style-type: none"> • In de meeste gevallen geen maatregel |

Bij de maatregel inboet wordt altijd gekeken of het terug plaatsen van een boom haalbaar is in relatie tot de juiste boom op de juiste plek. Gekeken wordt dan naar welke boomsoort geschikt is. Indien noodzakelijk kan er gekozen worden om geen boom terug te plaatsen.

* De stabiliteit en vitaliteit van de boom mag niet in gevaar komen.

** Alleen als er de volledige dag geen zon in de tuin of het huis komt. Verminderde opbrengst van zonnepanelen en -collectors zijn geen aanleiding voor kap maar snoei eventueel wel, uitzondering.

BIJLAGEN

Bijlage 5: Criteria monumentale houtopstanden

Een boom krijgt de bijzondere status van beschermde houtopstand en wordt opgenomen op de Bomenkaart als (toekomstig) monumentale boom wanneer hij voldoet aan de basiseis én aan ten minste één van de aanvullende eisen:

De boom is door leeftijd en verschijning beeldbepalend en onvervangbaar voor het karakter van de omgeving; dit kan ook gelden voor een groep bomen;*

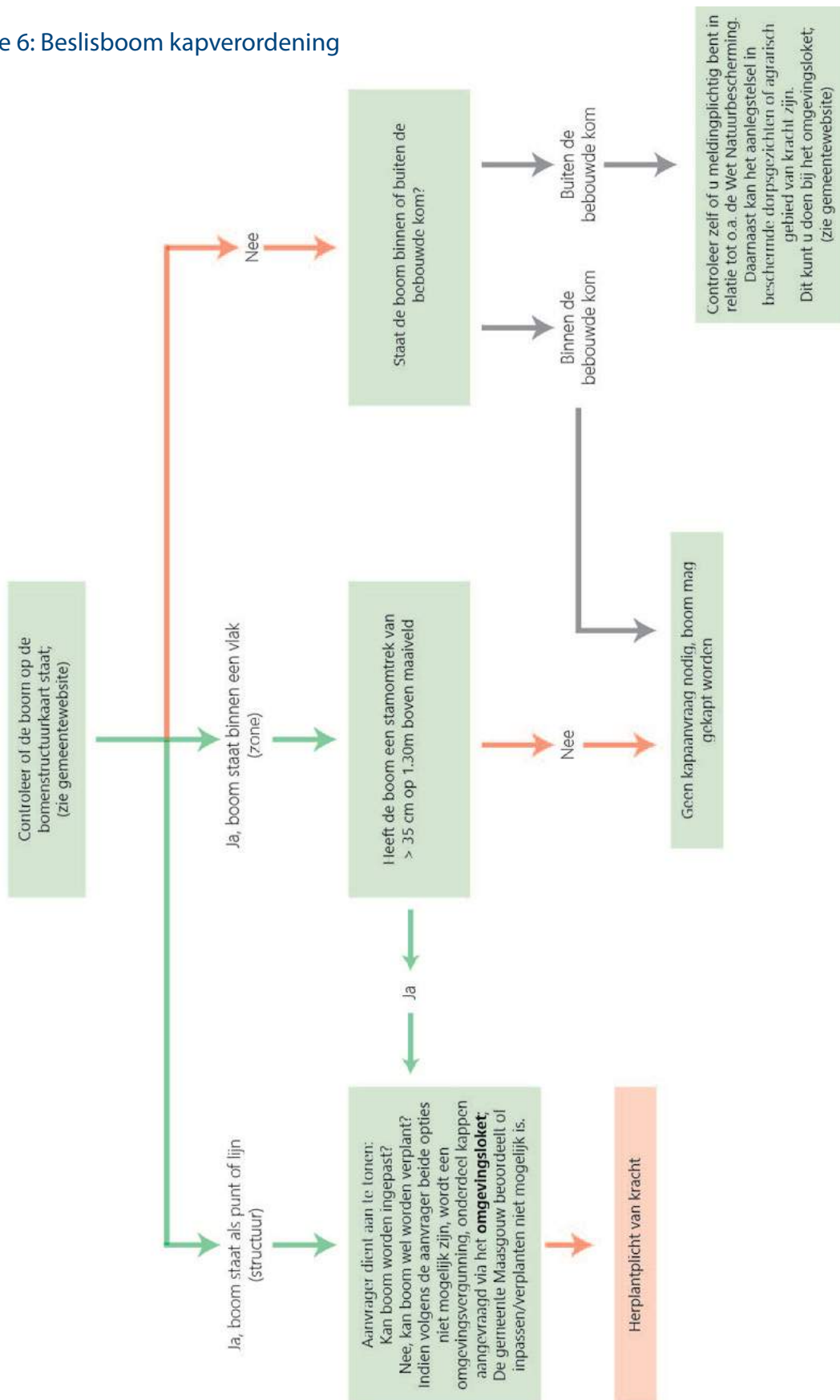
Aanvullende eisen:

- 1) De boom is cultuurhistorisch waardevol, bijvoorbeeld als:
 - a) Onderdeel van een beschermde monumentale structuur, beschermd dorpsgezicht of een monument
 - b) Herdenkingsboom (belangrijke gebeurtenis)
 - c) Markeringsboom (grensboom of bakenboom)
 - d) Mythologische betekenis
 - e) Historische betekenis (bijvoorbeeld op een landgoed, in een oude laan, oude fruitbomen)
 - f) Een leiboom op een passende locatie in een historische situatie
- 2) De boom is in ecologisch opzicht waardevol, bijvoorbeeld als waardplant/schuilplaats/rustplaats voor bijzondere of beschermde flora of fauna.
- 3) De boom is in wetenschappelijk opzicht van grote waarde, bijvoorbeeld als zeldzame vertegenwoordiger van soort (genenreservoir).
- 4) De boom is in dendrologisch opzicht van grote waarde, bijvoorbeeld vanwege soort en variëteit in combinatie met leeftijd, grootte en zeldzaamheid in de omgeving.

**Leeftijd van monumentale boom bedraagt minimaal 50 jaar. Toekomstig monumentale bomen dienen de potentie te hebben minimaal 50 jaar oud te kunnen worden.*

Bijlage 6: Beslisboom kapverordening

Beschermen van bomen



Documenten ter ondersteuning van de beslisboom;
 - Bomenverordening Maasgouw
 - Bomennota Maasgouw

BOMENNOTA 2020-2030

DOCUMENTOVERZICHT

COLOFON

IN EEN NOTENDOP (SAMENVATTING)

HET BELANG VAN BOMEN

1

INLEIDING

2

ANALYSE

3

VISIE OP
BOMEN

4

BOMEN-
STRUCTUUR

5

BESCHERMEN
VAN BOMEN

6

ONTWIKKELEN
VAN BOMEN

7

AAN-
BEVELINGEN

8

BIJLAGEN

